



Auto-Empty Station

Kasutusjuhend

Elage nutikalt. Nautige elu.

Kui peaksite puutama kokku olukordadega, mida käesolevas juhendis ei ole piisavalt hästi käsitletud, võtke ühendust meie klienditoeaga, mille tehnik saab konkreetsele probleemile või küsimusele vastuse leida.

Lisateabe saamiseks külastage ECOVACS ROBOTICS'i ametlikku veebilehte: www.ecovacs.com

Ettevõtte jätab endale õiguse teha pideva parendamise eesmärgil antud tootele tehnoloogilisi ja/või konstruktsioonilisi muudatusi.

Tähtsad ohutusjuhised

TÄHTSAD OHUTUSJUHISED

Elektriseadme kasutamisel tuleb alati kinni pidada põhilistest ettevaatusabinõudest sh alljärgnevatest.

LUGEGE ENNE (SELLE SEADME) KASUTAMIST LÄBI KÕIK JUHISED

HOIATUS – süttimis-, elektrilöögi- või vigastusohu vähendamiseks:

1. Ärge jätke vooluvõrku ühendatud seadet järelevalveta: kui seadet ei kasutata ja samuti enne hooldamist tuleb seade vooluvõrgust lahti ühendada.
2. AINULT kodumajapidamistes SISERUUMIDES kasutamiseks. Ärge kasutage õues ega märgadel pindadel.
3. Ärge lubage kasutada mänguasjana. Laste poolt või lähedal kasutamise korral tuleb olla väga tähelepanelik.
4. Seade ei ole ettenähtud kasutamiseks piiratud füüsiliste, sensorsete või mentaalsete võimetega või kogemust ja teadmisteta isikute poolt, v.a juhul, kui nende tegevust jälgitakse

või neid on juhendatud. Lastel ei ole lubatud seadmega mängida.

5. Kasutage ainult käesolevas juhendis kirjeldatud viisil. Kasutage ainult tootja soovitatud tarvikuid.
6. Ärge kasutage kahjustatud toitejuhtme või -pistiku korral. Kui seade ei tööta korralikult, on maha kukkunud, kahjustatud, jäetud õue või kukkunud vette, viige seade tagasi hooldekeskusesse.
7. Ärge tõmmake juhtmest ega kandke juhtmest hoides, ärge kasutage juhet käepidemena, ärge jätke juhet suletud ukse vahele ega tõmmake juhet üle teravate äärte või nurkade. Ärge laske seadmel liikuda üle toitejuhtme. Hoidke toitejuhe eemal kuumadest pindadest.
8. Ärge eraldage seadet vooluvõrgust juhtmest tõmmates. Toitepistikut pesast eraldamiseks tõmmake pistikust mitte juhtmest.
9. Ärge käsitsege toitepistikut ega seadet märgade kätega.
10. Ärge sisestage avadese ühtegi eset. Ärge kasutage seadet, mille mõni avadest on blokeeritud. Hoidke avad puhtana tolmust, ebe- metest, karvadest ja kõigest muust, mis võiks




õhuvoolu vähendada.

11. Hoidke juuksed, lahtised riided, sõrmed ja kõik kehaosad kõikidest avadest ja liikuvatest osadest eemal.
12. Lülitage kõik juhtnupud enne vooluvõrgust eraldamist välja.
13. Olge treppidel puhastamisel eriti ettevaatlik.
14. Ärge kasutage seadet kergsüttivaid materjali- de, nagu bensiini, üleskogumiseks ning ärge kasutage seadet piirkondades, kus leidub selliseid materjale.
15. Ärge kasutage seadet, kui tolmu- ja/või filtrid ei ole oma kohale asetatud.
16. Ärge koristage tolmuimejaga põlevaid või suitsevaid objekte, näiteks sigarette, tikke või kuumat tuhka.
17. Veenduge, et teie vooluvõrgu toitepinge vastab laadimisjaamal märgitud toitepingele.
18. Ärge kasutage väga kuumas või külmas keskkonnas (alla $-5\text{ }^{\circ}\text{C}$ või üle $40\text{ }^{\circ}\text{C}$).
19. Kui dokkimisjaam on kahjustatud või defektne, ärge seda remontige ega rohkem kasutage.
20. Dokkimisjaama tuleb kasutada kooskõlas käesolevas juhendis toodud juhistega. ECO-

VACS ROBOTICS ei vastuta ega teda ei saa pidada vastutavaks valest kasutamisest põhjustatud kahjustuste või vigastuste eest.

21. Toode on toiteallikas ja seda kasutatakse ainult kodumajapidamisel eesmärgidel 2. klassi akulaadijana. See on loodud spetsiaalselt mudeliseeriale, kuhu kuuluvad muuhulgas DEEBOT OZMO T8 ja DEEBOT OZMO T8 AIVI ECOVACS ROBOTICS tolmuimejad, et laadida tolmuimejas asuvat Li-ioon akupaketti (kuni 8 elementi, alalisvoolu nimipinge kuni 14,4 V, nimimahutavus 4800 mAh).
22. Ärge laadige mittelaetavaid patareisid.
23. Seda seadet võivad kasutada üle 8 aastased lapsed ning piiratud füüsiliste, sensoorsete või vaimsete võimetega või kogemuste ja teadmisteta isikud, kui neid on juhendatud seadme ohutu kasutamise osas ja nad mõistavad sellega kaasnevat ohtusid.
24. Lastel ei ole lubatud seadet ilma järelevalveta hooldada ega puhastada.

HOIDKE JUHISED ALLES

	Klass II
	Lühisekindel ohutusisolatsiooniga trafo
	Režiimi lülitamisega vooluvarustus
	Ainult siseruumides kasutamiseks
	Alalisvool
	Vahelduvvool
	Lugege kõik juhised enne (selle seadme) kasutamist hoolikalt läbi

EL-i riikide puhul

EL-i vastavusdeklaratsiooni teabe leiata aadressilt <https://www.ecovacs.com/global/compliance>



Toote õige utiliseerimine

See märgistus tähistab, et kogu Euroopa Liidus ei tohi antud toodet utiliseerida koos teiste olmejäätmetega. Kontrollimatust jäätmete äraviskamisest keskkonnale ja inimeste tervisele põhjustatavate võimalike kahjude vältimiseks käideldge jäätmeid vastutustundlikult, edendades materiaalsete ressursside jätkusuutlikku taaskäitlust. Kasutatud seadme taaskäitlemiseks kasutage tagastus- ja kogumissüsteeme või võtke ühendust edasimüüjaga, kelle käest toode osteti. Nemad saavad toote ohutult taaskäidelda.

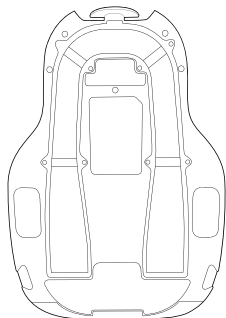
Sisukord

1. Pakendi sisu.....	7
2. Automaattühendusjaama kasutamine	11
3. Hooldamine	15
4. Tõrgete lahendamine.....	19
5. Tehnilised andmed.....	20

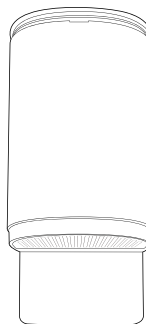
1. Pakendi sisu/1.1 Pakendi sisu



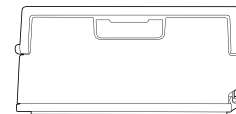
Kasutusjuhend



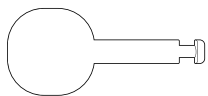
Alus



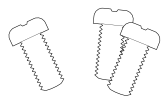
Tolmunõu



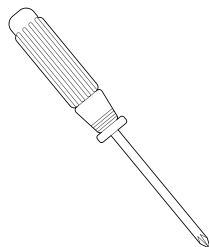
Automaatselt tühjendatav
tolmukast



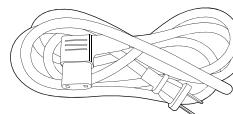
DEEBOTI automaatse
tühjendamise
väljalaske võti



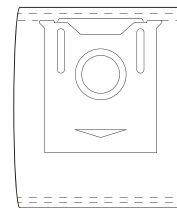
Aluse kruvid



Kruvikeeraja



Toitejuhe

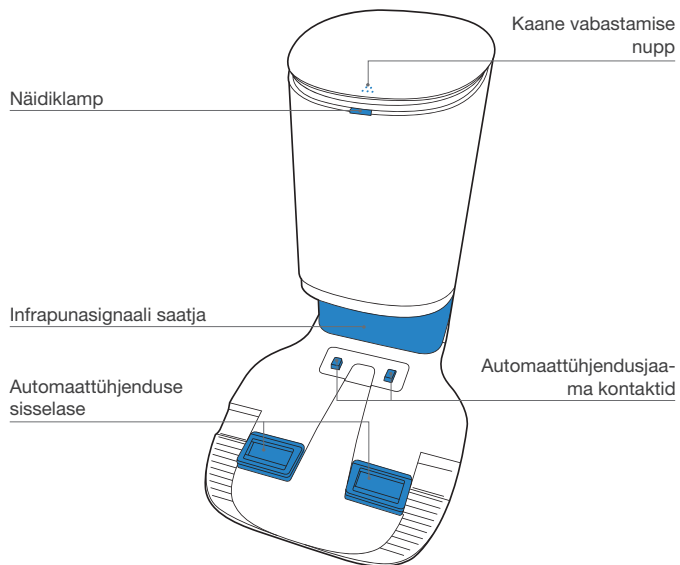


Tolmukott

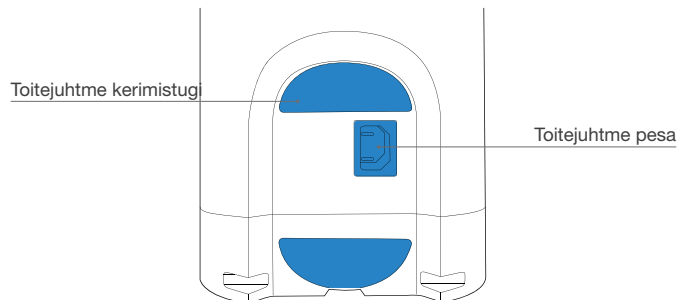
Märkus: joonised on ainult illustratiivsed ja võivad tegelikust seadmest erineda.
Toote ehitust ja tehnilisi andmeid võidakse ilma ette teatamata muuta.

1. Pakendi sisu/1.2 Toote skeem

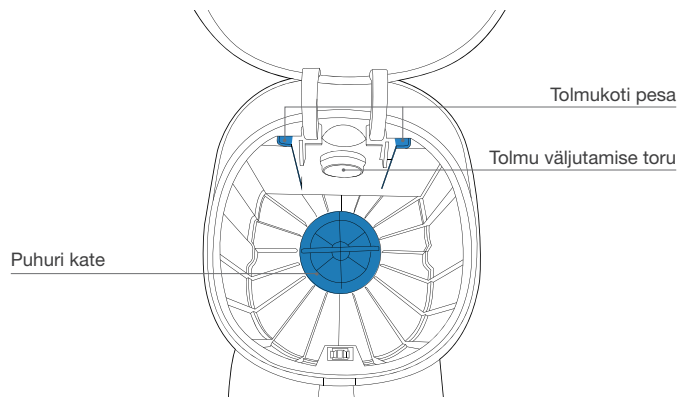
Automaattühendusjaam



Automaattühendusjaam (vaade tagant)

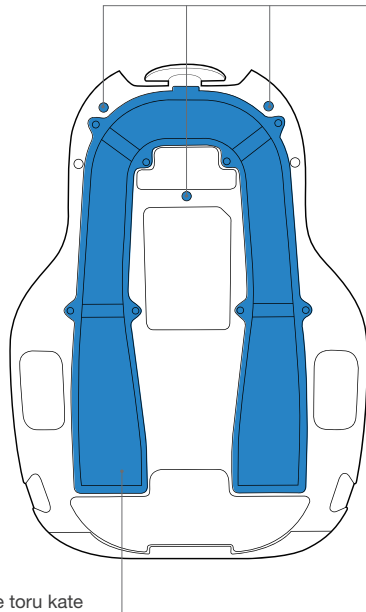


Automaattühendusjaam (vaade pealt)

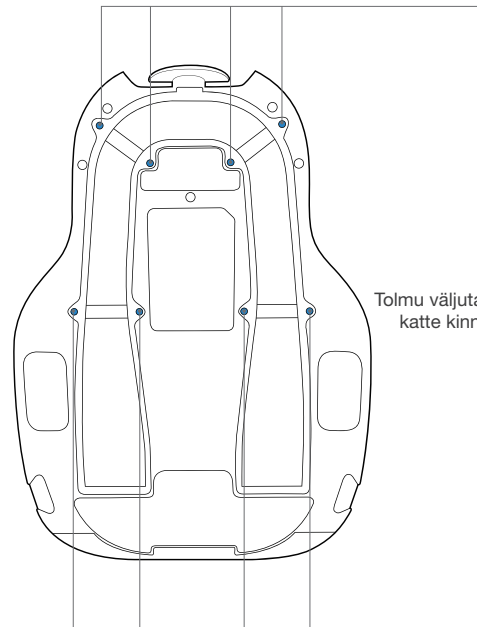


Automaattühendusjaam (vaade alt)

Aluse kruvipesad

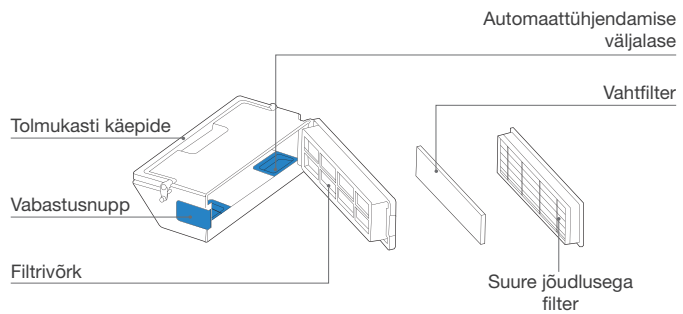


Tolmu väljutamise toru kate

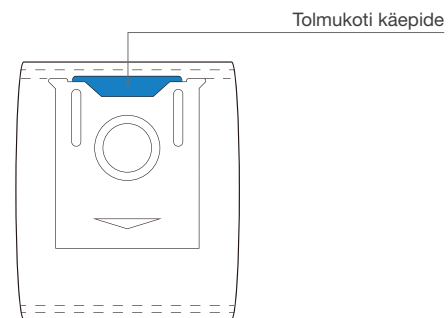


Tolmu väljutamise toru
katte kinnituskrivid

Automaatselt tühjendatav tolmukast

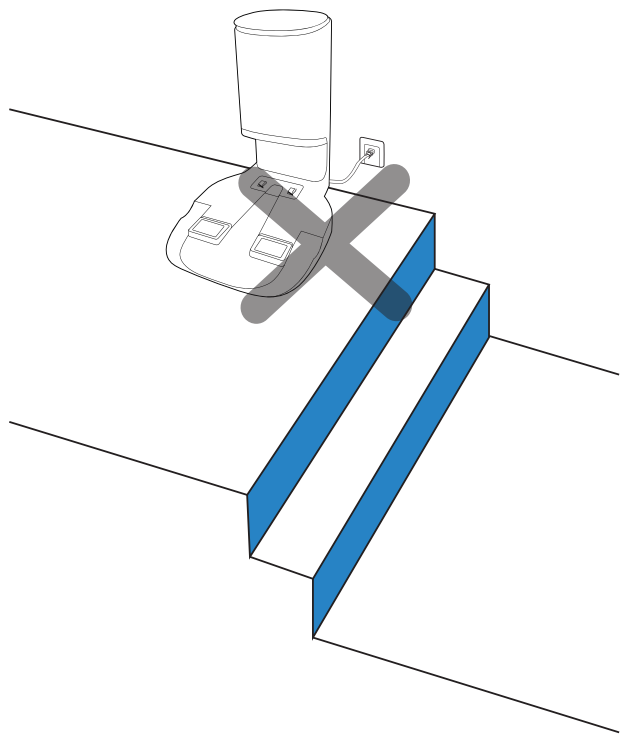


Tolmukott

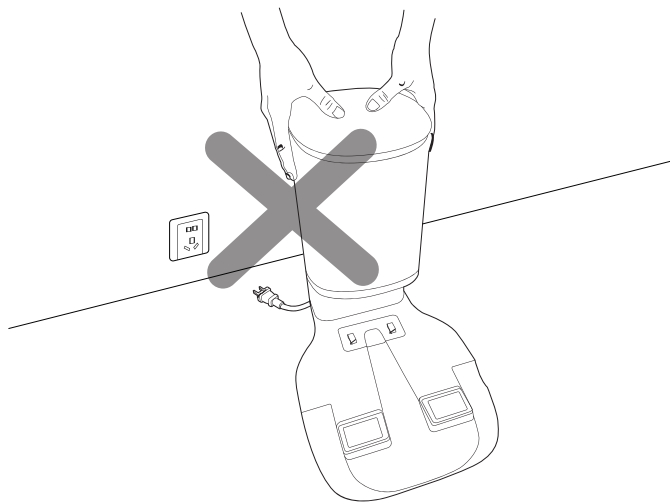


2. Automaattühjendusjaama kasutamine/2.1 Pange tähele enne kasutamist

- 1 Ärge paigutage automaattühjendusjaama trepi või järsult langeva koha lähedale, et vältida DEEBOTI kukumist üle ääre.

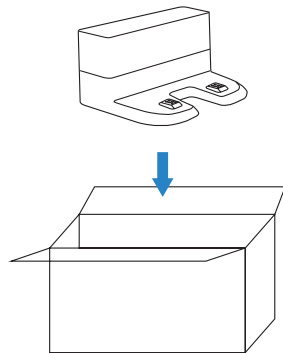


- 2 Selleks, et DEEBOT kindlasti edukalt jaama tagasi pöörduks, vältige puhastamise ajal automaattühjendusjaama üles tõstmist ja teisaldamist. Automaattühjendusjaama kohalt liigutamise korral ei pruugi DEEBOT enda asukohta tuvastada ja võib kaardi kaotada.

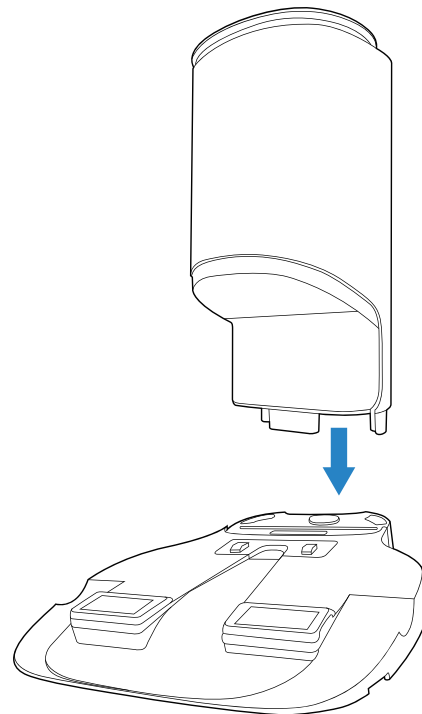


2. Automaattühendusjaama kasutamine/2.2 Kiirjuhend

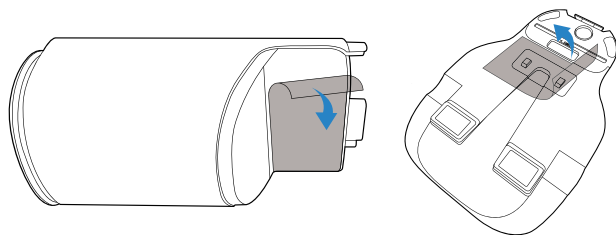
1 Pange algne dokkimisjaam ära



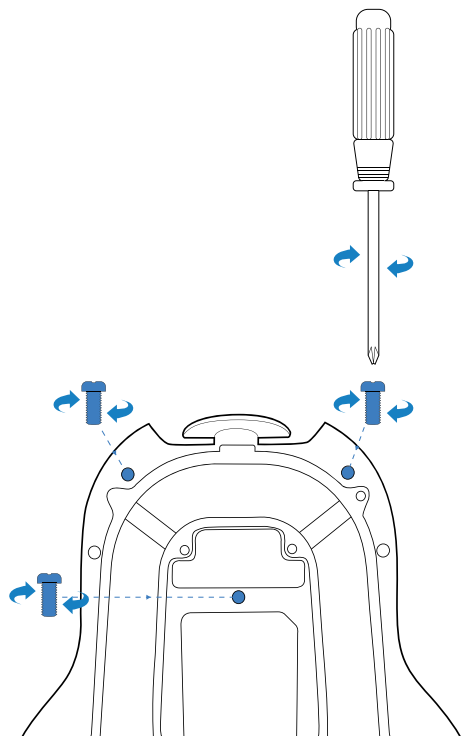
3 Kinnitage tolmunõu ja alus



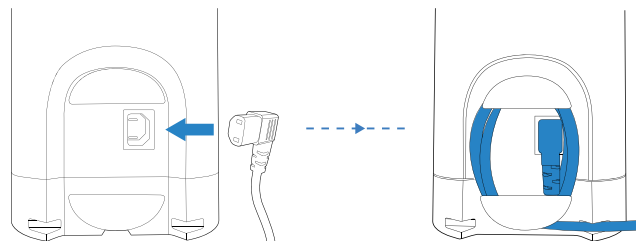
2 Eemaldage kaitsekiled



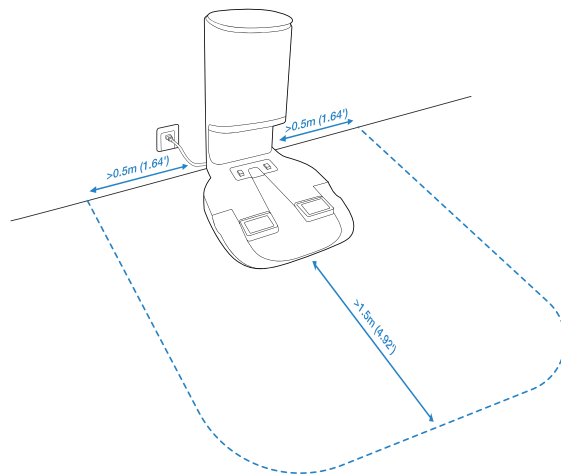
4 Keerake kinni aluse kinnituskruvid



5 Ühendage toitejuhe

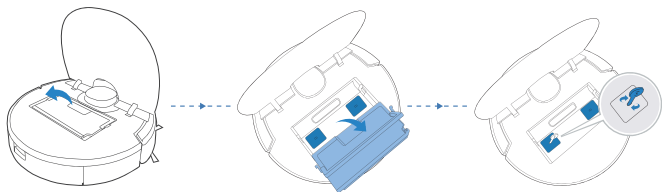


6 Asetage kohale automaattühendusjaam

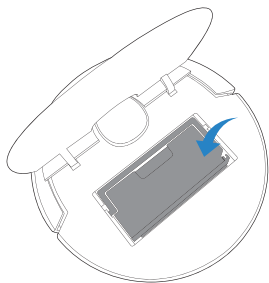


7 Vabastage DEEBOTi automaattühendamise väljalaske katted

* Eemaldage mõlemad katted, pöörates DEEBOTi automaattühendamise väljalaske võtit päripäeva.

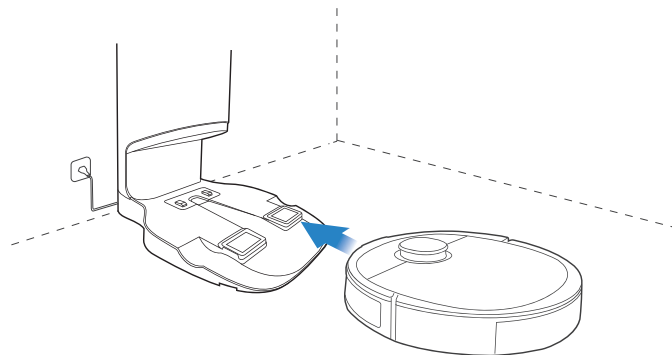


8 Paigaldage automaattühendamise tolmu kast



9 Laadige DEEBOTIT

* Lülitage DEEBOT enne esimest kasutamist sisse ja asetage DEEBOT laadimiseks automaattühendusjaamale. Jälgige, et DEEBOT alustaks koristamist automaattühendusjaamast, kuna nii saab DEEBOT kindlalt õigesse kohta tagasi laadima tulla.



2. Automaattühendusjaama kasutamine

/2.3 Laadimine ja automaatne tühjendamine

Kui automaattühendusjaam on vooluvõrku ühendatud, naaseb DEEBOT laadimiseks või tolmukasti tühjendamiseks automaatselt jaama.

* Enne DEEBOTI laadimist tühjendage veepaak veest, eemaldage paak ja puhastuslapi plaat.

3. Hooldamine/

3.1 Regulaarne hooldamine

DEEBOTI ja automaattühendusjaama tiptöökorras hoidmiseks hoolitage seadet ja vahetage seadmel osi järgmise sagedusega.

Osa	Hooldussagedus	Vahetussagedus
Tolmukott	/	Tolmukotid tuleb välja vahetada siis, kui rakendus ECOVACS HOME sellest märku annab.
Infrapunasignaali saatja	Kord nädalas	/
Automaattühendusjaama kontaktid	Kord nädalas	/
Vahtfilter	Kord nädalas	Iga 3-6 kuu möödudes
Suure jõudlusega filter	Kord nädalas	Iga 3-6 kuu möödudes

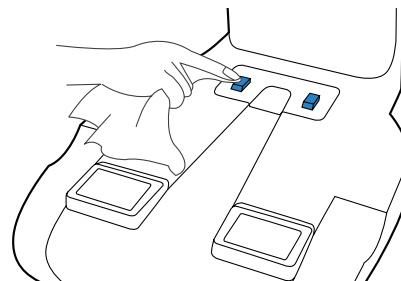
Märkus: Vt tarvikute vahetamise kohta lisateavet saidilt <https://www.ecovacs.com/global>.

3. Hooldamine/3.2 Automaattühendusjaam

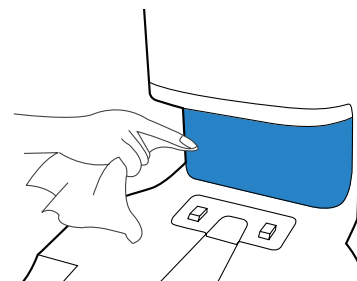
Märkus: Enne automaattühendusjaama puhastamist ja hooldamist tuleb see vooluvõrgust lahti ühendada.

Puhastage seadet puhta kuiva lapiga ja vältige mistahes puhastusvahendite või -spreide kasutamist.

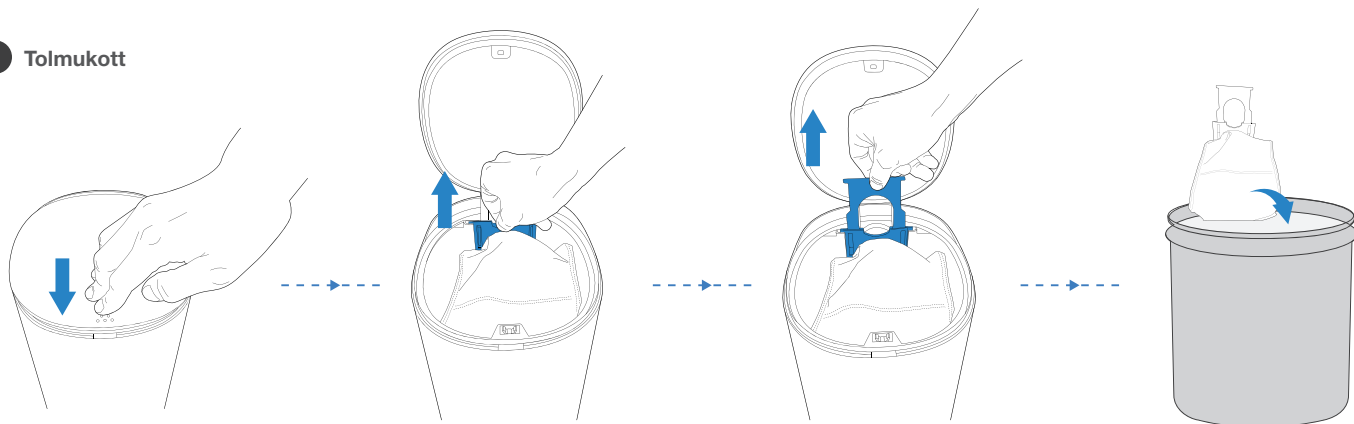
1 Automaattühendusjaama kontaktid



2 Infrapunasignaali saatja

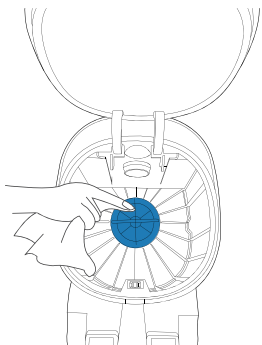


3 Tolmukott

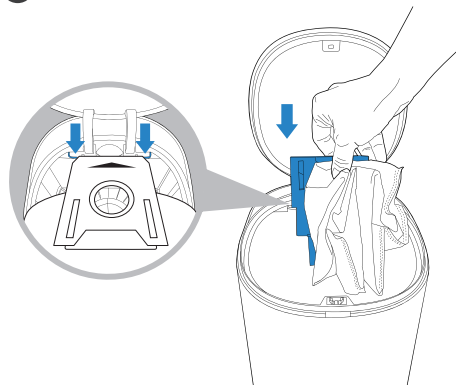


* Tolmukott paigutatakse kohale käepidemega, nii et tolm välja ei tuleks.

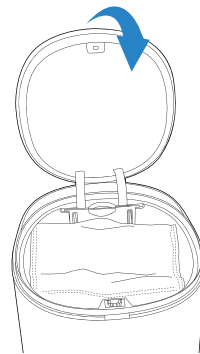
4 Pühkige puhuri kate puhtaks



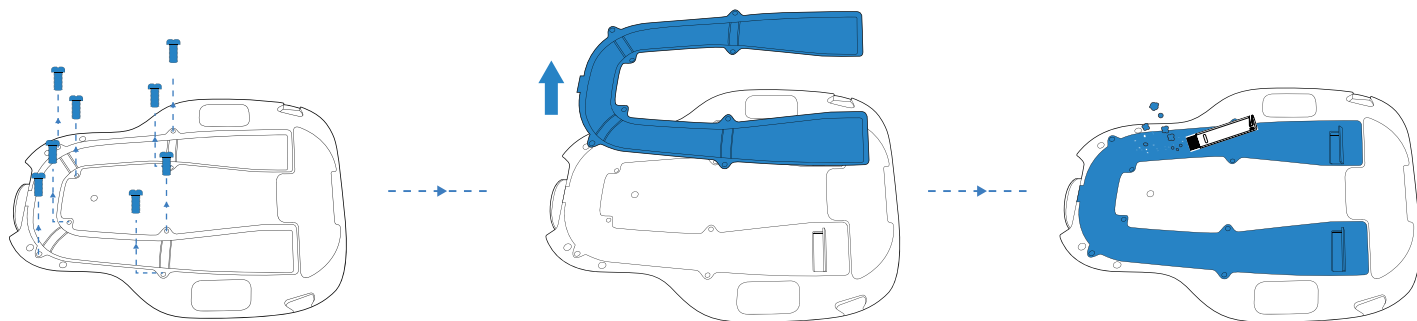
5 Paigaldage tolmukott



6 Vajutage, et sulgeda kaas



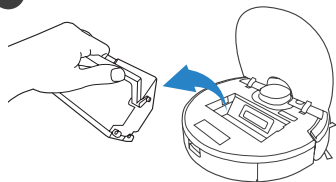
6 Tolmu väljutamise toru



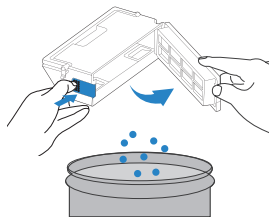
3. Hooldamine/3.3 Automaatselt tühjendatav tolmukast ja filtrid

Automaatselt tühjendatav tolmukast

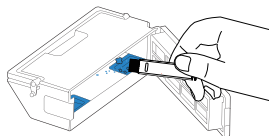
1



2

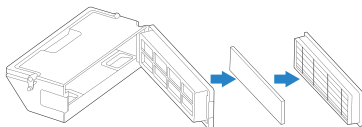


3

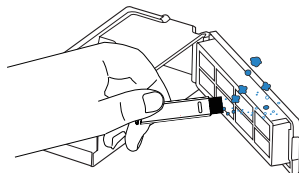


Filtrid

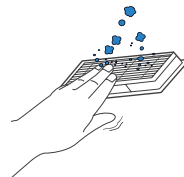
1



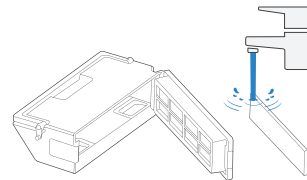
2



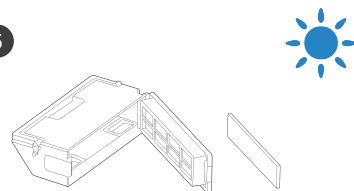
3



4



5



4 Tõrgete lahendamine

Nr	Probleem	Võimalik põhjus	Lahendus
1	DEEBOT ei alusta pärast automaattühendusjaama naasmist automaatset tühjendamist.	Tolmunõu kaas pole suletud.	Sulgege tolmunõu kaas.
		Automaattühendusjaama pole pandud tolmukotti.	Paigaldage tolmukott ja sulgege tolmunõu kaas.
		DEEBOTi käsitsi automaattühendusjaama viimine ei käivita automaatset tühjendamist.	Selleks, et DEEBOT alustaks edukalt automaatset tühjendamist, vältige puhastamise ajal automaattühendusjaama üles tõstmist ja teiseldamist.
		DEEBOT naaseb pärast rakenduses Videohalduri käitamist automaattühendusjaama.	Tegemist on normaalse nähtusega.
		Rakenduses ECOVACS HOME on aktiveeritud ära-sega režiim.	Tegemist on normaalse nähtusega. Keelake rakenduses ära-sega režiim või alustage manuaalselt automaatset tühjendamist.
		Tolmukott on täis.	Vahetage tolmukott ja sulgege tolmunõu kaas.
		Kui võimalikud põhjused on välistatud, võib põhjuseks olla mõne komponendi rike.	Võtke ühendust klienditeenindusega.
2	DEEBOT ei tühjenda automaatselt tolmukasti.	Automaatselt tühjendatav tolmukast pole paigaldatud.	Paigaldage automaatselt tühjendatav tolmukast, nii et kaks tühendusava asuksid all.
		Tolmukott on täis.	Vahetage tolmukott ja sulgege tolmunõu kaas.
		Automaatselt tühjendatav tolmukasti automaattühendamise väljalaskeavad on prahiga ummistunud.	Eemaldage automaatselt tühjendatav tolmukast ja puhastage automaattühendamise väljalaskeavad prahist.
		Tolmu väljutamise toru on ummistunud.	Puhastage tolmu väljutamise toru.
3	Tolmunõus on prahit.	Tolmukotist satuvad väikesed osakesed tolmnõusse.	Puhastage tolmunõu kaas ja siseseinad.
		Tolmukott on kahjustatud.	Kontrollige tolmukotti ja vahetage see välja.
4	DEEBOTist lekib koristamise ajal tolmu ja prahit.	Automaattühendamise väljalaskeavad on prahist umbes.	Eemaldage automaatselt tühjendatav tolmukast ja puhastage prahist.
5	Alus on määrdunud.	Põhiharja küljes on prahit ja see tuleb puhtaks teha.	Puhastage põhihari.

5 Tehnilised andmed

Mudel	CH1918
Nominaalne sisendvool (laadimine)	220-240 V ~ 50-60 Hz 0,3 A
Võimsus (automaatne tüh- jendamine)	1000 W
Nominaalne väljund	20 V === 1 A

Ecovacs Robotics Co., Ltd.

No. 18 You Xiang Road, Wuzhong District, Suzhou City, Jiangsu Province, Hiina Rahvavabariik

CH1918-EU01-IM2020R00