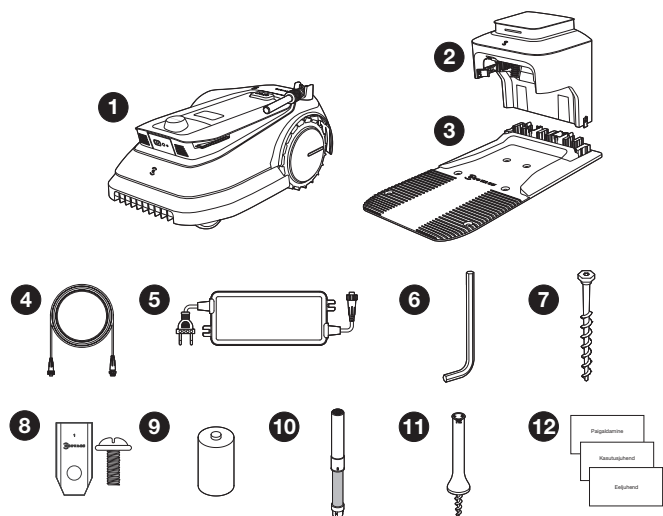




# ECOVACS GOAT G1

**Paigaldamine**

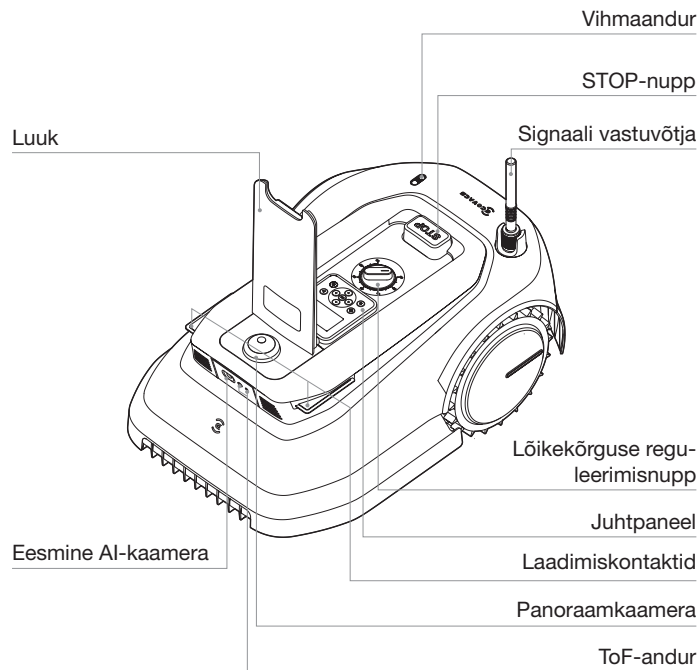
## LAHTIPAKKIMINE KARBI SISU



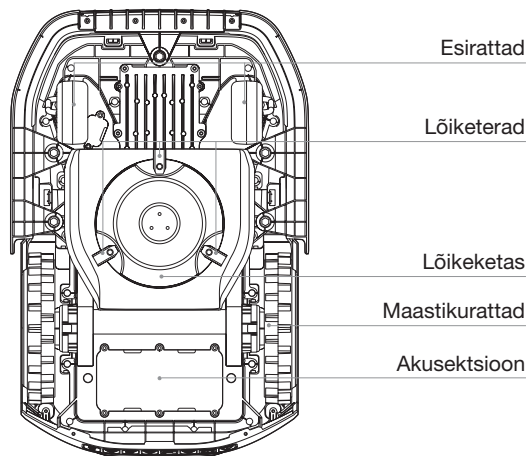
- |                              |   |
|------------------------------|---|
| <b>1</b> GOAT                | <b>2</b> Torn   |
| <b>3</b> Alus                | <b>4</b> Pikendusjuhe                                 |
| <b>5</b> Toitetrafo          | <b>6</b> Kuuskantvõti                                 |
| <b>7</b> Kruvitikk x8        | <b>8</b> Tagavara terakomplekt x9                     |
| <b>9</b> Patarei x6          | <b>10</b> Majakas x2                                  |
| <b>11</b> Majaka aluspost x2 | <b>12</b> Paigaldusjuhend, kasutusjuhend ja eeljuhend |

## ROBOTNIIDUKI GOAT TUTVUSTUS TOOTE KIRJELDUS

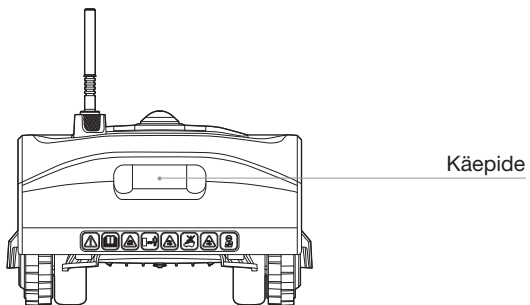
### GOAT (pealtvaade)



## GOAT (altvaade)



## GOAT (tagantvaade)



## Jaam\* (pealtvaade)

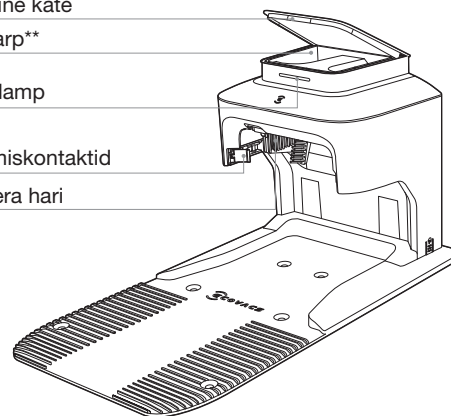
Pealmine kate

Hoiukarp\*\*

Näidiklamp

Laadimiskontaktid

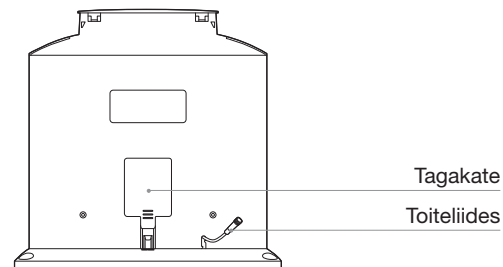
Kaamera hari



\* Jaam koosneb tornist ja alusest.

\*\* Tagavara terakomplektid ja panoraamkaamera katte saate panna hoiule hoiukarpi.

## Jaam (tagantvaade)



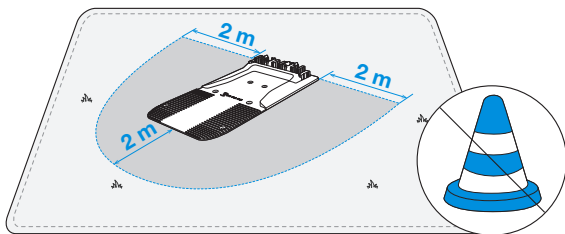
# PAIGALDAMINE

Enne seadme kasutamist tuleb teha mõned toimingud. Jaama paigaldamiseks tegutsege järgmiselt.

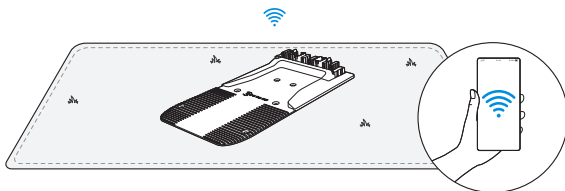
## 1 Pange kokku jaam

1. Asetage jaam avatud ja tasasele murule, mis pole kaldu ja kus pole kive. Veenduge, et jaama külgedelt ja eest kuni 2 m kaugusel poleks ühtegi objekti (puid, palle, maju vms).

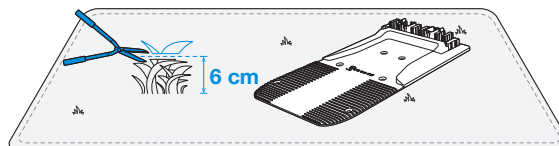
• GOAT valvab panoraamkaameraga teie krunti ka jaamas laadimise ajal. Parema valvamistulemuse saavutamiseks tagage, et seadme ees oleks avar vaade.



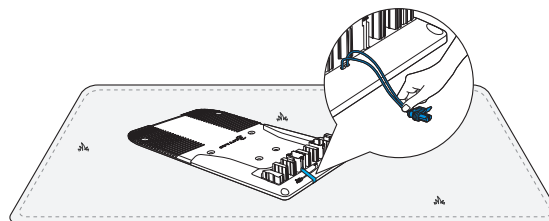
2. Kui soovite robotniidukit GOAT eemalt juhtida, paigutage jaam võimalikult hea Wi-Fi-signaaliga kohta.



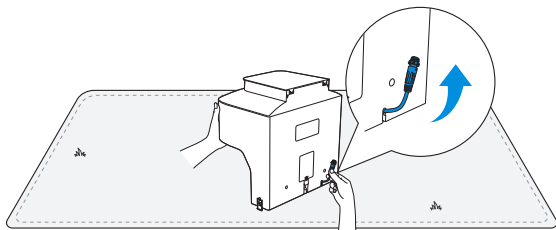
3. Veenduge, et muru jaama ümber ei oleks pikem kui 6 cm. Liiga kõrgeks kasvanud muru võib laadimisele halvasti mõjuda.



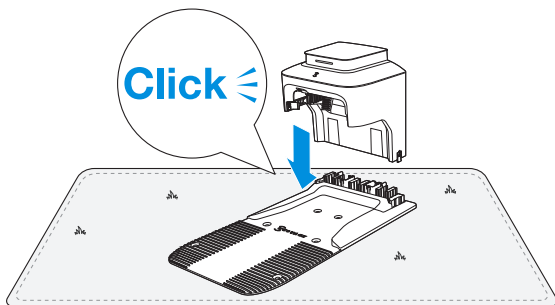
4. Eemaldage kleebis. Tõmmake aluse pistik väljapoole juhuku, kui see toimingu ajal kinni pigistatakse.



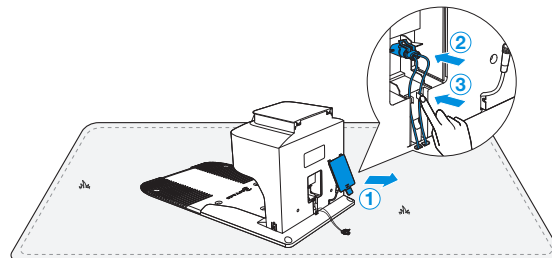
5. Tõmmake toiteliides välja ja suruge lõhesse.



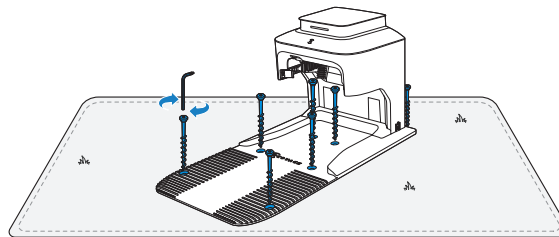
6. Sisestage torn alusele, kuni kuulete klõpsatust.



7. Eemaldage tagakate. Ühendage aluse pistik torni pistikusse, kuni kuulete klõpsatust. Seejärel tõmmake kaabel ettevaatlikult lõhesse, nagu pildil on näidatud, ja sulgege kate.

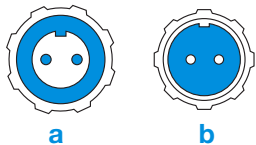


8. Kinnitage jaam kuuskantvõtit ja kruvitikke kasutades valitud piirkonnas maapinnale.



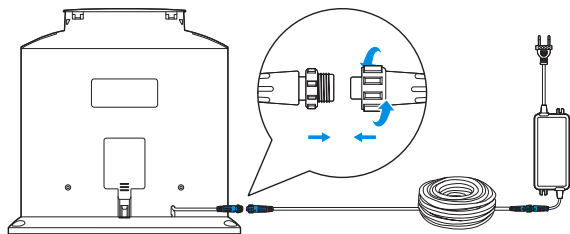
## 2 Ühendage toiteliides toitetrafoga

1. Viige sakk (a) kohakuti soonega (b).



2. Keerake mutter kinni, nii et ühenduse mõlemad pooled oleks üksteisega lukustunud.

**Märkus.** Vajaduse korral saate toiteliidese ühendamiseks kasutada ka pikendusjuhet.

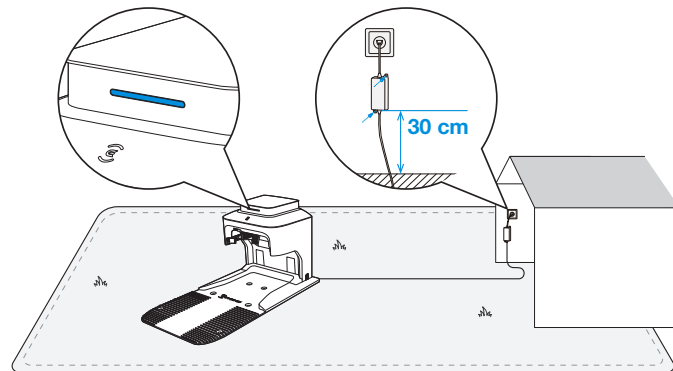


## 3 Ühendage vooluvõrgu pistikupesasse ja laadige robotniidukit GOAT

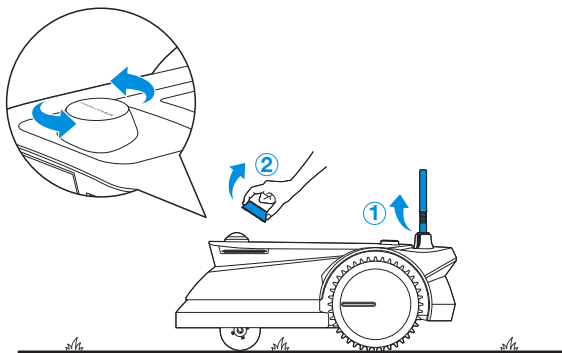
1. Kui kõik ühendused on õigesti ühendatud, süttib jaama märgutuli siniselt põlema. Kui ühendusega on midagi valesti, põleb see punaselt.

**Märkus.** Hoidke toitetrafo vähemalt 30 cm maapinnast kõrgemal.

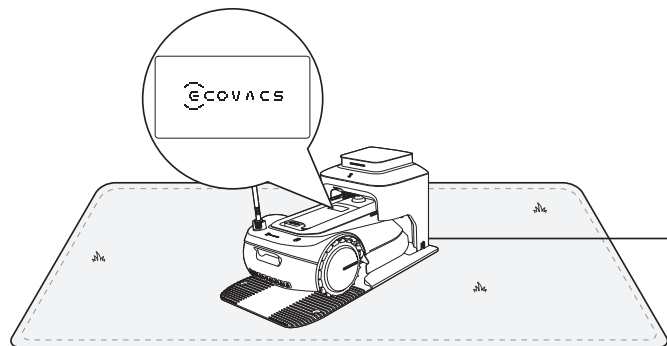
**Märkus.** Kui märgutuli põleb punaselt, võib see tugeva päikesevalguse käes jaama otse eest vaadates paista roosakana.



2. Eemaldage signaali vastuvõtjalt vahtkate. Tõmmake mutrit robotniiduki GOAT pea suunas, tõstke signaali vastuvõtja üles ja pöörake mutter päripäeva kinni. Eemaldage panoraamkaamera kate ja pangi see hoiukarpi.



3. Pange GOAT laadima. Veenduge, et GOAT-i laadimiskontaktid puutuvad täielikult vastu jaaama kontakte.

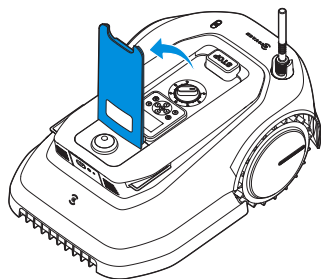



# HAKKAME KATSETAMA! GOATI ÜHENDAMINE MOBIILIRAKENDUSEGA

## Ettevalmistamine

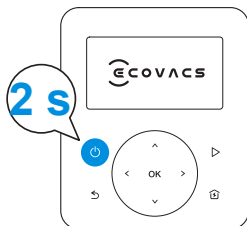
**1** Veenduge, et GOAT on sisse lülitatud. Kui ei ole, tegutsage järgmiselt:

1. Avage luuk.





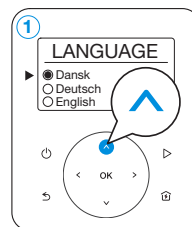
2. Vajutage GOAT-il nuppu  2 s, kuni displei süttib.

**Märkus.** Jaama dokkides lülitub GOAT automaatselt sisse.



**2** Valige keel

Valige sobiva keele valimiseks nuppe  või  ja vajutage kinnitamiseks nuppu OK.



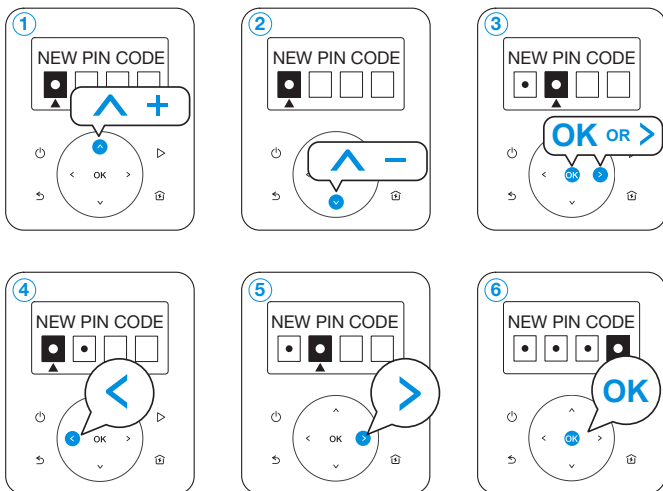


### 3 Määrake PIN-kood

Vaikimis PIN-koodi ei ole. Järgige juhiseid ja seadistage PIN-kood.

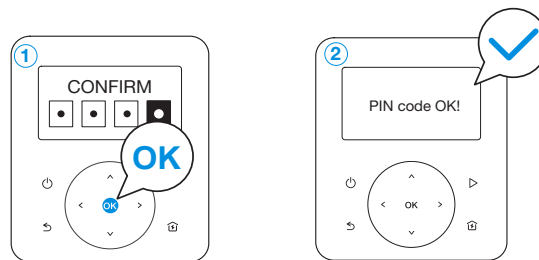
1. Valige nuppu  $\wedge$  või  $\vee$  vajutades sobiv number (0–9). Valige nuppu **OK** või  $\>$  vajutades järgmine number. Valige samal moel ka ülejäänud numbrid. Protsessi käigus saab nuppudega  $\leftarrow$  või  $\rightarrow$  juba valitud numbrit muuta.

**Märkus.** Kui teie valitud PIN-koodiks on „0000“, ilmub displeile kirje „Too simple, please reset!“ (Liiga lihtne, valige uus). PIN-koodi lähtestamiseks vajutage **OK**.



2. Valige 1. toimingus kirjeldatud moel uue PIN-kood. Displeile ilmub nüüd kirje „PIN code OK!“ (PIN-kood sobib).

**Märkus.** Kui lehel CONFIRM (Kinnitamine) teie sisestatud PIN-kood ei lange kokku teie poolt algsest seadistatuga, kuvatakse displeile kirje „PIN codes do not match!“ (PIN-koodid ei lange kokku!). Vajutage **OK**, et sisestada PIN-kood uuesti.



## 4 Laadige alla rakendus ECOVACS HOME

Enne alustamist veenduge järgnevas.

- Teie mobiiltelefon on ühendatud Wi-Fi-võrku.
- Teie ruuteril on lubatud 2,4 GHz sagedusriba raadiosignaali.

**Märkus.** Pärast rakenduse ECOVACS HOME installimist viige lõpuni registreerimine ja sisse logimine.

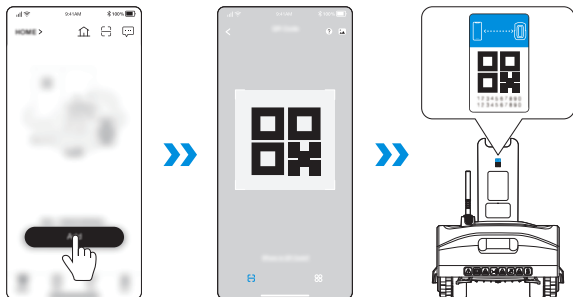


## 5 Ühendage GOAT interneti

### 1. Bluetooth-ühendus

- Skannige GOAT-il olevat QR-koodi või valige GOAT rakenduse kaudu käsitsi.
- GOAT-iga ühenduse loomiseks lülitage telefonil sisse Bluetooth.
- Ühenduse loomise korral süttib displeil ✕.

**Märkus.** Veenduge, et teie telefoni on Bluetooth-funktsioon ja teie robotniiduk GOAT on ühenduse jaoks piisavalt lähedal (kuni 10 m).



### 2. Wi-Fi-ühendus

- Veenduge, et GOAT ja telefon asuvad sama ruuteri keskkonnas.
- Ühenduse loomiseks järgige rakenduses kuvatavaid juhiseid.
- Ühenduse loomise korral süttib displeil 📶.

**Märkus.** Kasutage 2,4 GHz võrku.

• Võite osta ka täiendava ühendusmooduli, mille puhul pole GOAT-i ühendamiseks Wi-Fi-t vaja.



### Kuidas GOAT-i lahti siduda?

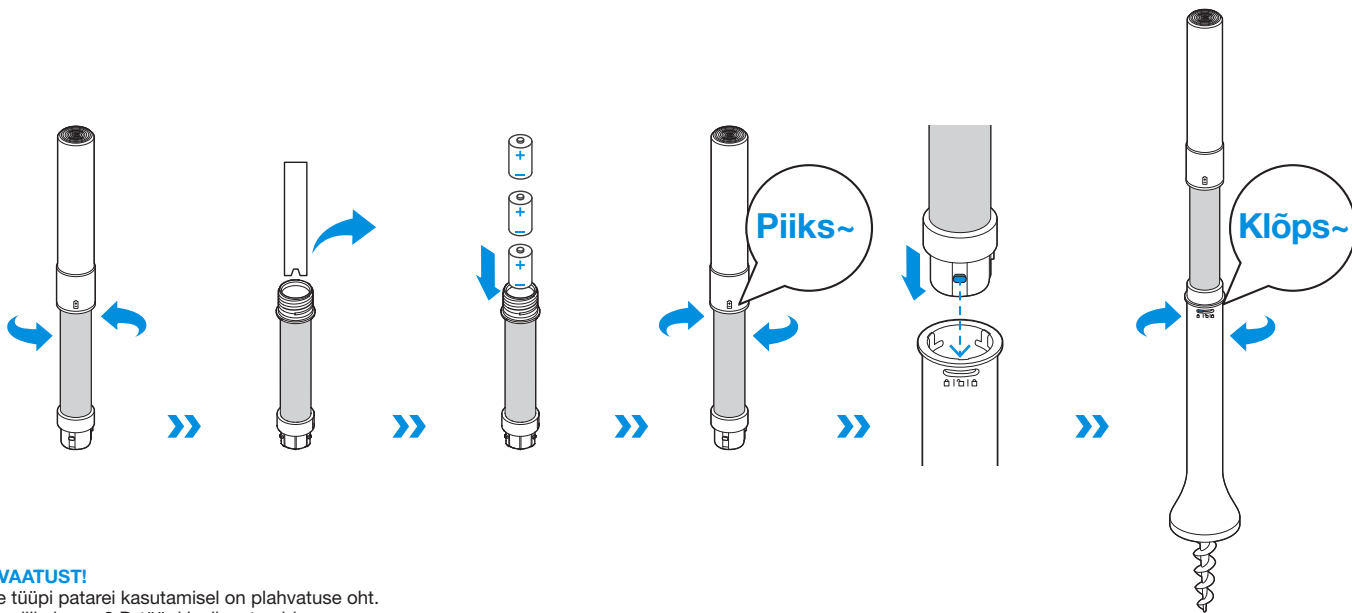
Hetkel on võimalik robotniidukit siduda vaid rakenduse ühe kontoga. Teise kontoga sidumiseks tuleb esimene sidumine esmalt katkestada. GOAT-i seotust saab katkestada rakenduses. Ärge muretsege, toimingu tulemusel ei kustutata GOAT-i ajakavasid ega teisi töötamisandmeid. Samuti on kontot võimalik tühistada rakenduses, avades *Mine*->*Settings*->*Account and security*->*Cancel Account*->*Confirmation cancellation*.

# NAVIGATSIOONIMAJAKA PAIGALDAMINE

**Märkus.** Navigatsioonimajakas koosneb majakast ja majaka aluspostist.

## 1 Pange kokku navigatsioonimajakas

1. Võtke majakas lahti, pöörates selleks majaka ülaosa vastupäeva.
2. Eemaldage majakate sees asuvad kaitsematerjalid ja paigaldage seejärel patareid.
3. Jälgige, et patareide poolused asetseksid õigesti.
4. Pange majakas kokku, pöörates selleks majaka ülaosa päripäeva. Kui majakas on õigesti ühendatud, kostub „piiks“.
5. Sisestage majakas majaka alusposti, viies selleks majaka eendid kohakuti aluspostist asuvate soontega.
6. Pöörake majakat päripäeva, kuni kostub „klõps“.



### ETTEVAATUST!

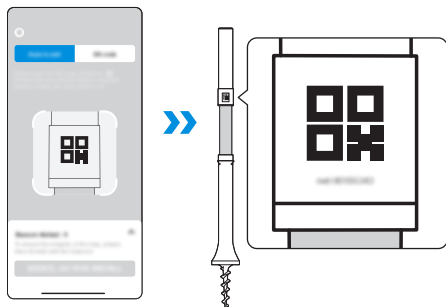
1. Vale tüüpi patarei kasutamisel on plahvatusoht.
2. Toiteallikaks on 3 D-tüüpi leelispatareid.

## 2 Siduge navigatsioonimajakas GOAT-iga

Rakendusse majaka lisamiseks skannige QR-koodi või sisestage navigatsioonimajaka pääsuvõti. Navigatsioonimajaka eduka sidumise korral kostub piiksuheli.

Navigatsioonimajaka sidumisel pidage silmis järgnevat.

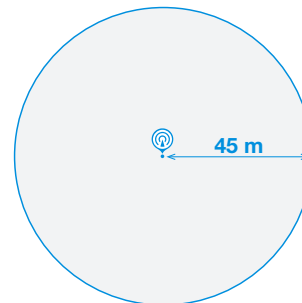
- Hoidke käitamise ajal navigatsioonimajakas robotniiduki lähedal (kuni 1 m).
- ÄRGE asetage seda maapinnale.
- Ärge hoidke majaka ülaosast kinni.
- Veenduge, et GOAT-i signaali vastuvõtja on üles tõstetud.
- Ühe GOAT-iga saab siduda, kuni 10 navigatsioonimajakat.
- Asetage navigatsioonimajakas, mille seotust te soovite katkestada, oma GOAT-i lähedale ja katkestage rakendusest seotus. Vastasel juhul ei ole navigatsioonimajaka põhjalik lahtisidumine võimalik. Majaka seotus jääb alles ka siis, kui te majaka rakendusest jõuga eemaldate. Muuseas – jõuga eemaldatud navigatsioonimajakat ei ole võimalik ole-masoleva GOAT-iga uuesti siduda ega mõne muu GOAT-iga siduda.



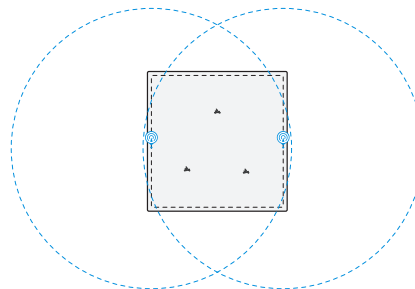
## 3 Paigaldage navigatsioonimajakas

### Üldpõhimõtted

1. Iga navigatsioonimajaka signaaliradius on 45 m.

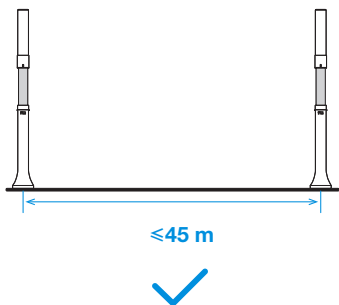
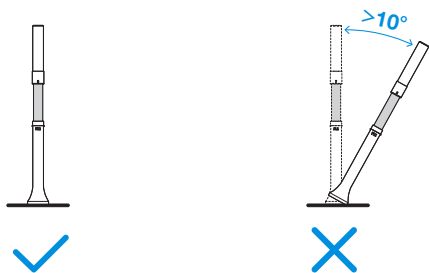


2. Veenduge, et signaaliulatused kattuksid üksteisega ja kataksid kogu muruväljaku.

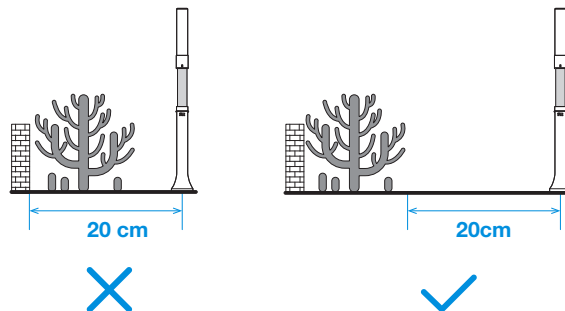
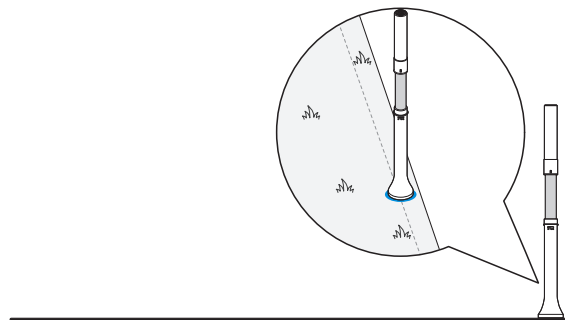


3. Hoidke navigatsioonimajakad maapinnaga risti; kaldenurk ei tohi ületada  $10^\circ$ . Kalde kontrollimiseks saate kasutada loodi (ei kuulu komplekti).

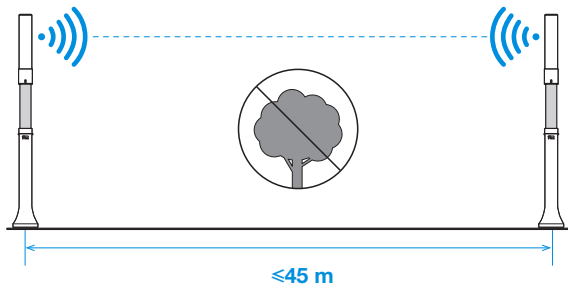
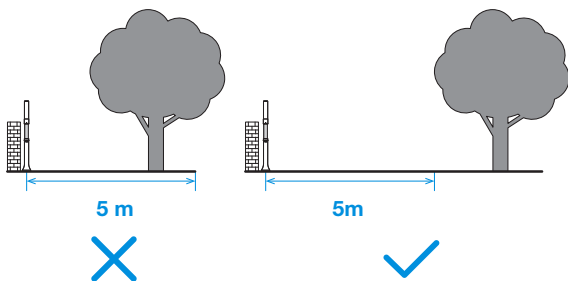
**Märkus.** Suurima võimaliku signaaliulatuse saavutamiseks hoidke kahe navigatsioonimajaka vaheline kaugus kommunikatsiooniulatuse (45 m) piires võimalikult suur.



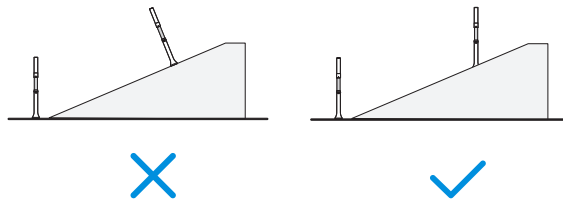
4. Parima niitmistulemuse saavutamiseks on soovitatav paigaldada navigatsioonimajakad muruplatsi äärde. Hoidke navigatsioonimajakad muruplatsi ääres asuvatest takistustest (kõrgemad kui 60 cm, näiteks metallpostid, puud, põõsad ja lilled) vähemalt 20 cm kaugusel.



5. Signaali leviulatuse parandamiseks hoidke navigatsioonimajakad muruplatsi keskel asuvatest takistustest (metallist esemed, puud, põõsad, lilled, tellised, seinad jms), mis on kõrgemad kui 60 cm, vähemalt 5 m kaugusel. Veenduge, et parema signaaliedastuse tagamiseks poleks kahe navigatsioonimajakaja vahel mingeid takistusi.

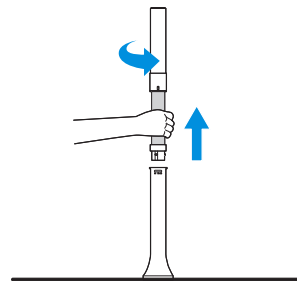


6. Kui muruplatsil, mille teie GOAT töötab, on kallak, veenduge, et navigatsioonimajakas oleks ikkagi püstloodis asendis.



7. Selleks, et navigatsioonimajakaid ära ei varastataks, lapsed ära ei võtaks või talvel kahjustada ei saaks, on soovitatav majakad ajaks, kui GOAT ei tööta, aluspostidelt eemaldada ja järgmisel kasutuskorral need tagasi oma kohale panna.

- Kui navigatsioonimajakaid kasutamise ajal liigutatakse, võib see tuua kaasa asukoha valesti määramise.



# SOOVITUSLIK PAIGALDAMINE

## Lugege enne kasutamise alustamist hoolikalt läbi järgmised juhised:

1. Kuidas määratleda muruplatsi kuju.

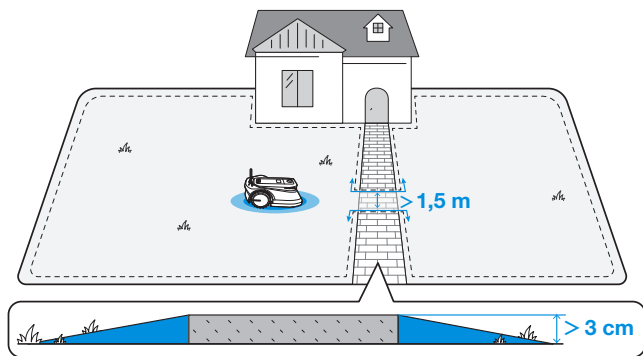
- Kui teie muruplats on kõikjalt ühendatud ja sellel pole teid ja radu, järgige juhendis toodud paigaldamissoovitusi.
- Kui muruplatsil on teed ja rajad, mille kõrgus ei ületa 3 cm, võite lugeda oma muruplatsi ikkagi üheks tervikuks ja järgida juhendis toodud paigaldamissoovitusi.
- Kui muruplatsil on teed, mis ulatuvad maapinnast üle 3 cm kõrgemale, asetage tee kõrvale ületamist hõlbustavad kaldpinnaga esemed, lugege muruplats üheks tervikuks ja järgige juhendis toodud paigaldamissoovitusi.

**Märkus.** Kui muruplatsil või selle ääres on terrass, koerakuut või mõni muu takistus, mõõtke ära selle kõrgus. Kui takistuse kõrgus on väiksem kui 60 cm, võite lugeda terrassi, kuudi vm takistuse muruplatsiga üheks tervikuks, kontrollige kogu selle ala kuju ja järgige seejärel juhendis toodud paigaldamissoovitusi. Kui kõrgus on üle 60 cm, pöörduge abi saamiseks meie klienditeeninduse poole.

2. Puude ja hekkidega muruplats

- Kui muruplatsil on mõned puud ja hekid või kui nad asuvad peamiselt muruplatsi ääres ja kõrgus ei ületa 60 cm, vt jaotise "**3. Paigaldage navigatsioonimajakas**" punkti 5.
- Kui muruplatsil on arvukalt puit ja hekke, mille kõrgus ületab 60 cm, võtke abi saamiseks ühendust klienditeenindusega.

**Märkus.** GOAT-i varustusse 2 navigatsioonimajakat. Vajaliku arvu navigatsioonimajakate kindlaks tegemiseks võrrelge oma muruplatsi meie antud soovitustega. Parema signaaliga kaetuse saavutamiseks on soovitatav navigatsioonimajakaid juurde osta.

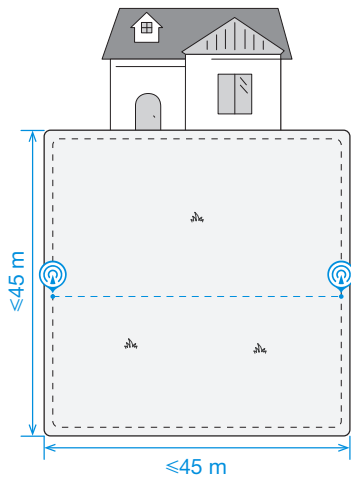


## Täpsema teabe leiate järgnevast tabelist.

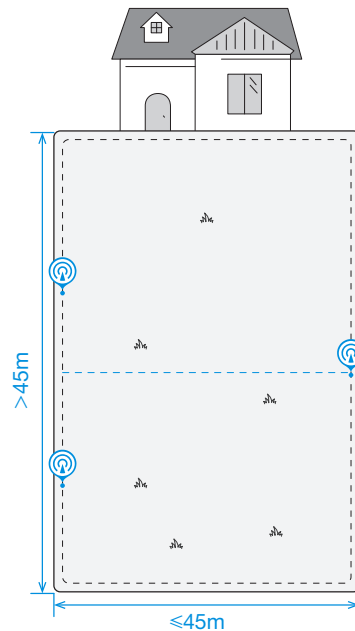
**Märkus.** Hoidke navigatsioonimajakas eemal puudest, basseinidest ja koerakuutidest.

### 1 Muruplats on ühel küljel

- Külje pikkus:  $\leq 45$  m (kõik küljed)
- Vajalik arv navigatsioonimajakaid: 2



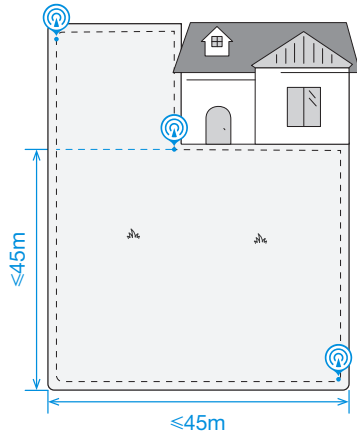
- Külje pikkus: 45–90 m (vasakule pikemale küljele märgitud pikkus)
- Vajalik arv navigatsioonimajakaid: 3



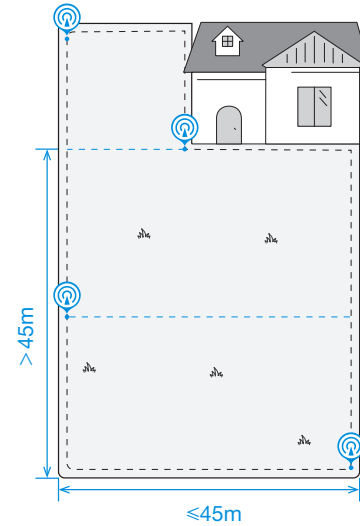


## 2 L-kujuline plats

- Külje pikkus:  $\leq 45$  m (kõik küljed)
- Vajalik arv navigatsioonimajakaid: 3

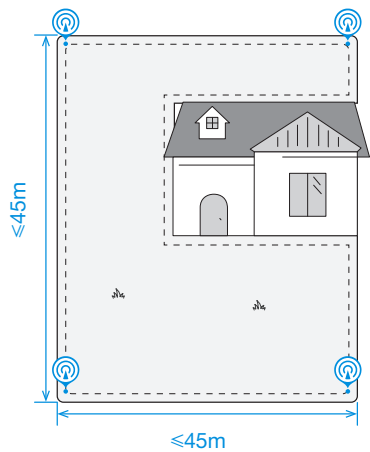


- Külje pikkus: 45–90 m (vasakule pikemale küljele märgitud pikkus)
- Vajalik arv navigatsioonimajakaid: 4

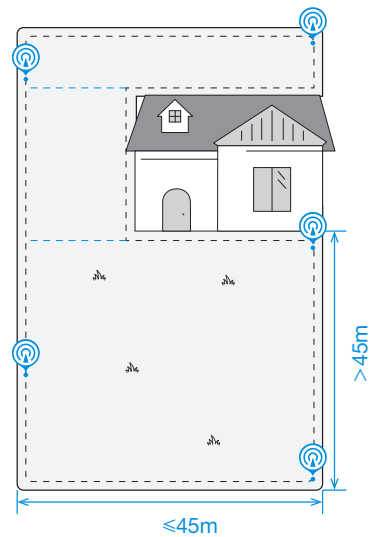


### 3 U-kujuline plats

- Külje pikkus:  $\leq 45$  m (kõik küljed)
- Vajalik arv navigatsioonimajakaid: 4

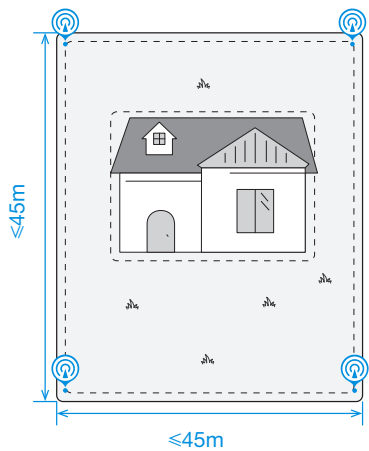


- Külje pikkus: 45–90 m (paremale pikemale küljele märgitud pikkus)
- Vajalik arv navigatsioonimajakaid: 5

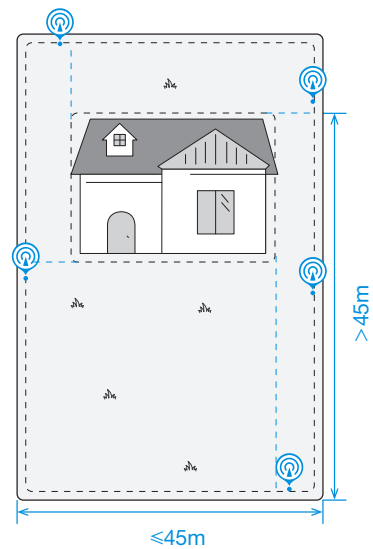


#### 4 O-kujuline plats

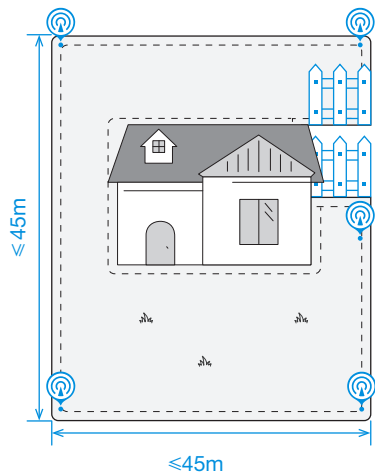
- Külje pikkus:  $\leq 45$  m (kõik küljed)
- Vajalik arv navigatsioonimajakaid: 4



- Külje pikkus: 45–90 m (paremale pikemale küljele märgitud pikkus)
- Vajalik arv navigatsioonimajakaid: 5

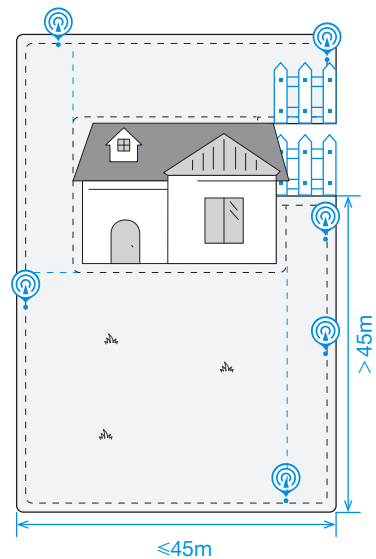


- Külje pikkus:  $\leq 45$  m (kõik küljed)
- Vajalik arv navigatsioonimajakaid: 5



 \* Kõrgema kui 60 cm takistusega

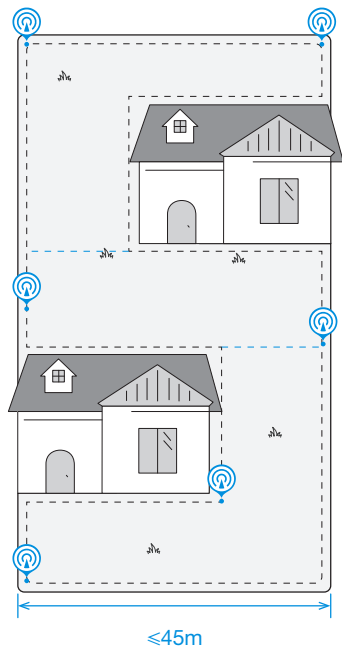
- Külje pikkus: 45–90 m (parempoolne pikk külg)
- Vajalik arv navigatsioonimajakaid: 6



 \* Kõrgema kui 60 cm takistusega

## 5 Ebakorrapärase kujuga plats

- Külje pikkus:  $\leq 45$  m (alumine lühem külg)
- Vajalik arv navigatsioonimajakaid: 6



**Märkus.** Kui teie muruplats on väga keeruka kujuga, soovitame kõige praktilisema plaani koostamiseks võtta ühendust meie klienditeenindusega.

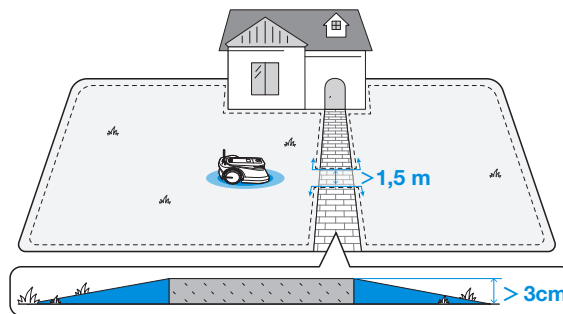
## KAARDI LOOMINE

### 1 Enne kaardi loomist arvestage järgmiste näpunäidetega.

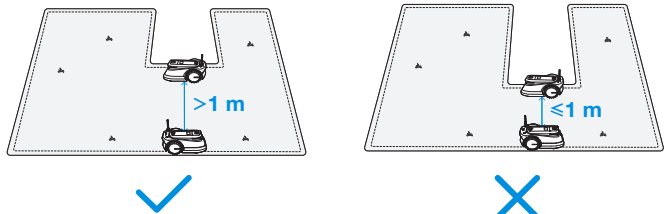
1. Kui teie muruplats on jagatud kahte osasse teega, mis pole kõrgem kui 3 cm, looge kaardi loomise ajal kahte osa ühendav kanal. Kui te kanali loomiseks GOAT-i juhite, jätkke selle kahe liikumistrajektoori vahele vähemalt 1 meeter vahet.

2. Kui teie muruplats on jagatud kahte osasse teega, mille kõrgus on suurem kui 3 cm, asetage enne kaardistamise algust tee äärde tee kõrgusele võrdse kõrgusega kaldpind, mille laius on vähemalt 1,5 m, ja looge kaardistamise ajaks kahte osa ühendav kanal. Kui te kanali loomiseks GOAT-i juhite, jätkke selle kahe liikumistrajektoori vahele vähemalt 1 meeter vahet.

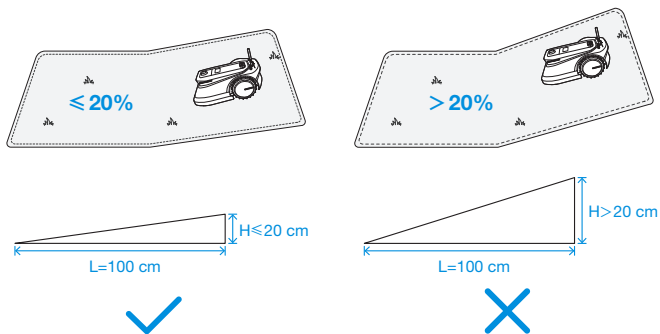
**Märkus.** Kahe liikumistrajektoori vaheline kaugus on GOAT-i keskjoonete vaheline kaugus.



3. Kui te juhite GOAT-i läbi kitsa kanali, jätke robotniiduki kahe liikumistrajektoori vahele vähemalt 1 meeter vahet.

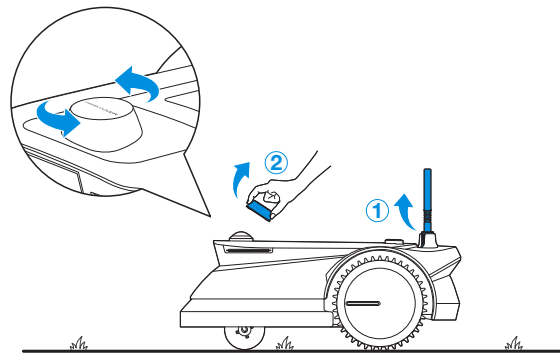


4. Ärge looge virtuaalset piiret kallakule, mille kaldenurk on suurem kui 20%.

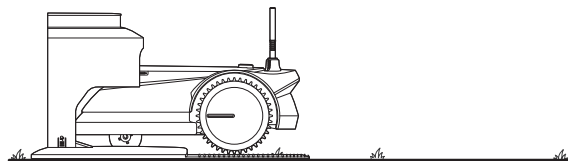


5. Veenduge, et signaali vastuvõtja on üles tõstetud ja panoraamkaamera kate on GOAT-ilt eemaldatud.

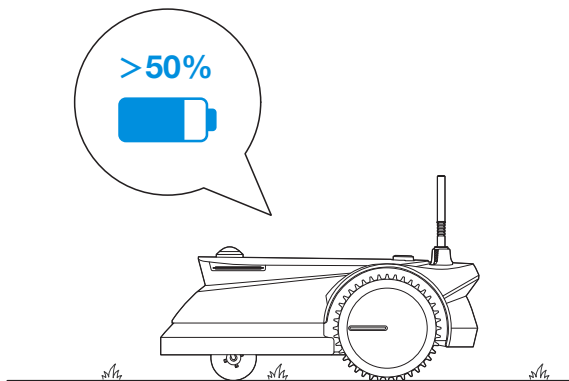
\* Panoraamkaamera kate võiks panna hoiukarpi.



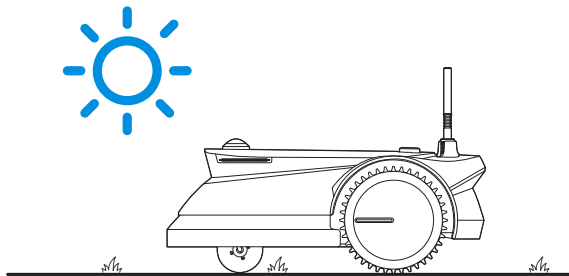
6. GOAT on õigesti jaama dokitud.



7. GOAT-i aku laetustase on rohkem kui 50%.

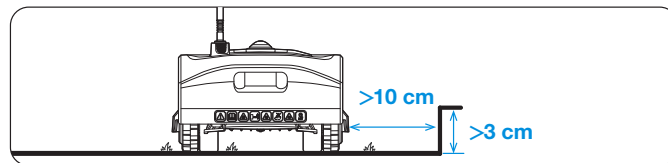
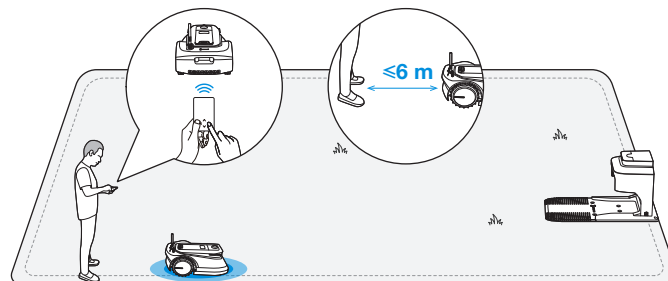


8. Tervikliku päikesevalguse saamiseks tuleks kaart luua ajavahemikul hommikul kl 8 kuni õhtul kl 6.

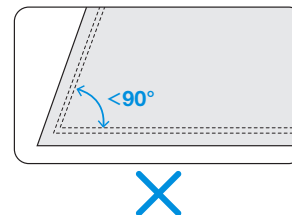
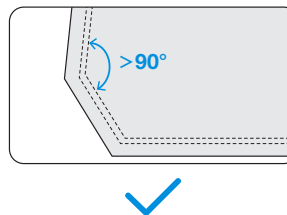


## 2 Kaardistage virtuaalpiir

Laske GOAT-il alustada jaamast ja käige umbes 6 meetri kaugusel robotniiduki taga. Kui kõrguste erinevus on rohkem kui 3 cm, hoidke GOAT vähemalt 10 cm kaugusel muruplatsi servast.



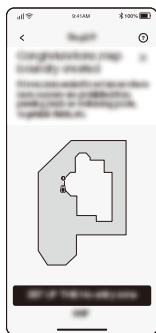
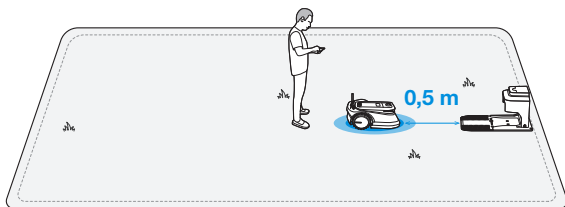
• Veenduge, et pöördenurk oleks suurem kui  $90^\circ$ .



**Märkus.** Äärmiselt ohtlike piirkondade, nagu tiik või järsk langus puhul, on soovitatav hoida GOAT-i vähemalt 30 cm kaugusel piirist.

### 3 Naaske jaama

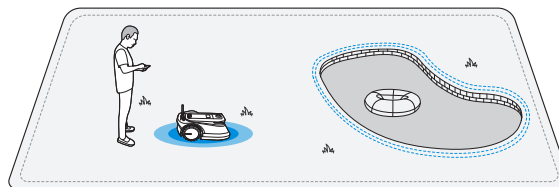
GOAT-i jaama lähedal asuvasse kohta juhtidest saabub teile rakendusest sõnum küsimusega, kas soovite lõpetada piiri seadistamise. Jätkake GOAT-i juhtimist kuni asute umbes 0,5 m kaugusel jaama ees ja veenduge, et GOAT oleks esiosaga jaama poole. Seejärel puudutage rakenduses valikut „🏠“. GOAT naaseb automaatselt jaama ja on sellega suletud piirde moodustamise lõpule viinud.



### 4 Seadistage keelualad

Kuigi GOAT suudab pärast kivi, puu vms kõva eseme vastu põrkamist muuta automaatselt liikumissuunda, tuleks teil kaitsmist vajavate objektide (näiteks lillepeenrad, batuut, kõögiviljapeenar) jaoks seadistada sellele vaatamata keelualad. GOAT-i kaitsmiseks tuleb sellised alad, kuhu tal on keelatud minna, näiteks maapealsed puujuured, lahtised juhtmed, tiigid ja üle 45% kaldega kallakud, seadistada samuti keelualadeks.

- Järgige rakenduses antavaid juhiseid.
- Pärast seadistamise lõppe juhtige GOAT tagasi jaama juurde.



**Märkus.** Äärmiselt ohtlike piirkondade, nagu tiik või järsk langus puhul, on soovitatav hoida GOAT-i vähemalt 30 cm kaugusel piirist.

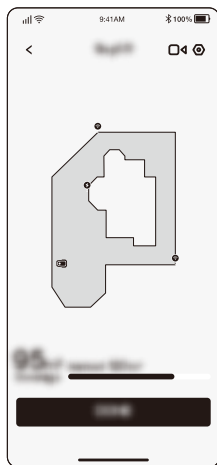


## 5 Kaardi õppimine

Pärast piiride selgeks õpetamist peab GOAT veel iseseisvalt kaardi läbi käima, et muruplatsi paigutusega paremini tuttavaks saada. Seejärel luuakse automaatselt terviklik kaart.

Muruplatsi suurusest ja keerukusest olenevalt võib õppimine võtta aega mõnekümnest minutist ühe tunnini.

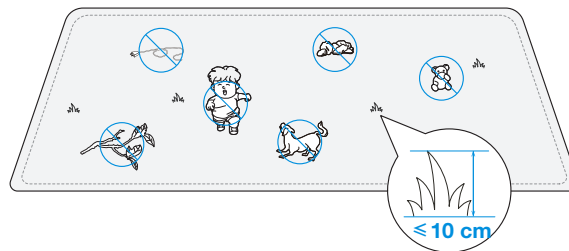
Pärast kaardi õppimise lõppu võite saada muruplatsi pindala alusel automaatselt loodud ajakava ning teile võivad avaneda veel täiendavad funktsioonid, nagu erinevad niitmisežiimid, kaardi redigeerimine jms.



## GOAT-I KASUTAMISE ALUSTAMINE

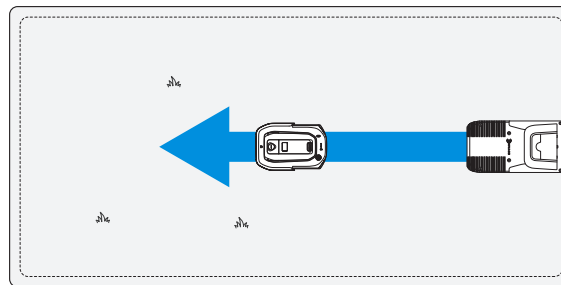
### Nõuanded enne esimest niitmist.

1. Niitke käsimuruniidukiga muru kuni 10 cm kõrguseks ja koristage ära kõik takistused, nagu praht, lehehunnikud, mänguasjad, juhtmed ja kivid. Ärge lubage lastel murul mängida, kui GOAT parajasti muru niidab.



2. Valige teile sobiv niitmisseund.

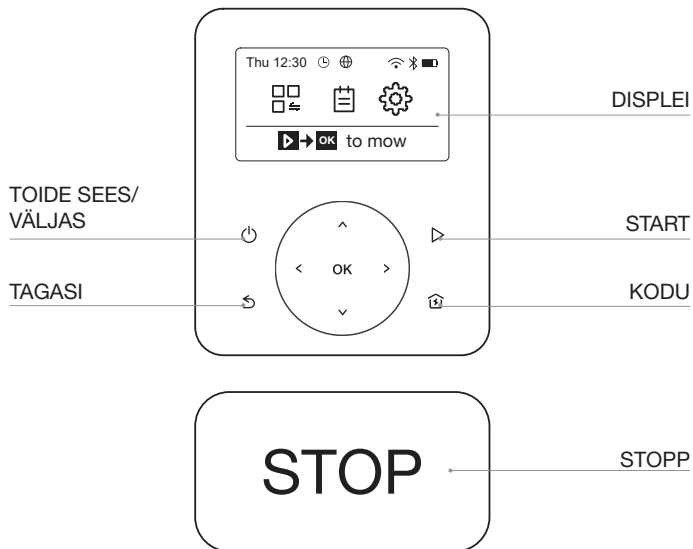
**Märkus.** GOAT kohandab oma liikumissuunda pärast jaamast lahkumist ja liigub niitmiseks vaikimisi otsesuunas.



# NÜÜD TULEB KÕIGE PÕNEVAM OSA! GOAT-I ESIMEST KORDA KÄIVITAMINE

SEADKE END SELLEKS VALMIS: SAAGEM TUTTAVAKS GOAT-I JUHTPANEELIGA.

## 1 Juhtpaneel



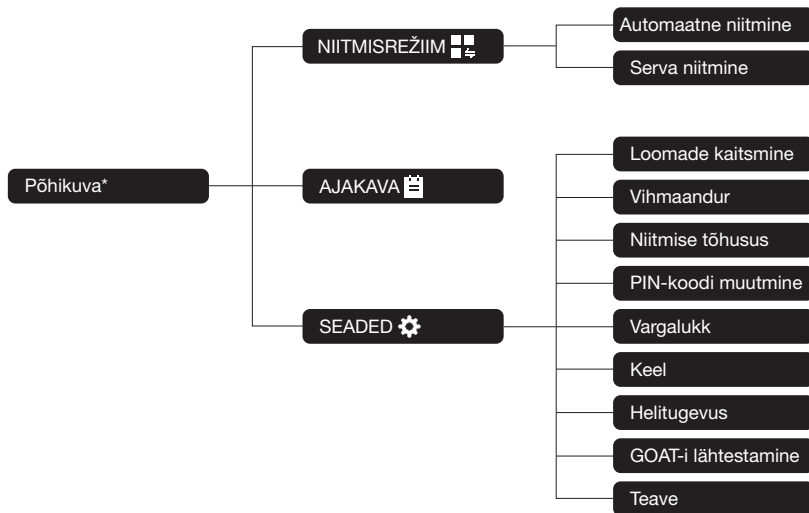
## 2 Displeile kuvatud ikoonid

	Aku laetustase (näitab GOAT-i aku tegelikku laetustaset.)
	Laadimine (annab märku, et GOAT on end edukalt jaama dokkinud.)
	Bluetooth (süttib, kui GOAT on Bluetoothi abil edukalt rakendusega ühenduse loonud.)
	Wi-Fi (süttib, kui GOAT on Wi-Fi abil edukalt rakendusega ühenduse loonud.)
	Ühendus (süttib, kui paigaldatud on täiendav ühendusmoodul.)
	Valvamine (süttib, kui kasutate rakenduse videohaldurit või muid seotud valvefunktsioone.)
	Ajakava (süttib, kui ajakava on sisse lülitatud.)

### 3 Üldine seadistamine

1. Vajutage tagasi avakuvale liikumiseks ↵.
2. Vajutage > või <, et valida „NIITMISREŽIIM“ (🏠), „AJAKAVA“ (📅) või „SEADED“ (⚙️). Seejärel valige sisestamiseks OK.
3. Valige nuppudele ▼ või ▲ vajutades soovitud element. Seejärel vajutage üksikasjalike toimingute alustamiseks OK.
4. Vajutage ↵, et liikuda tagasi.

#### Displeile kuvatavad funktsioonid



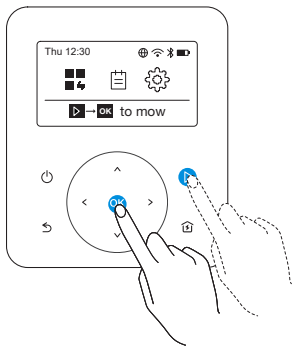
\* Tarkvaraversioonist olenevalt võib see saada uue välimuse.

# GOAT ON NÜÜD NIITMISEKS VALMIS! GOAT-I PÕHIFUNKTSIOONID JA -TOIMINGUD

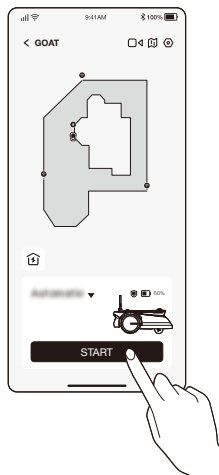
## 1 Käivitamine

Vajutage ▶ ja seejärel OK . GOAT alustab niitmist. Teise võimalusena saate alustada niitmist rakendusest.

**Märkus.** Veenduge, et muru oleks käsiniidukiga niidetud kuni 10 cm kõrguseks.



VÕI



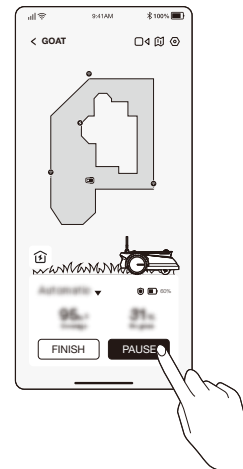
## 2 Peatamine

Vajutage nuppu **STOP** GOAT-il või peatage robotniiduk rakendusest.

- Turvalisuse huvides lukustatakse GOAT pärast **STOP** vajutamist ja teda pole võimalik otse rakendusest käivitada. Sisestage juhtpaneelil esmalt PIN-kood.



VÕI

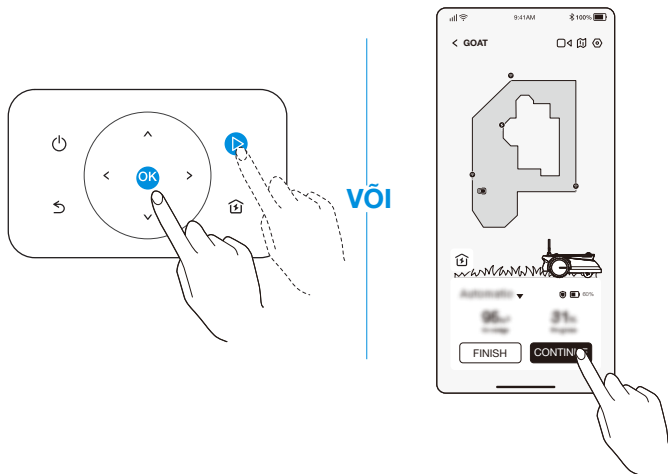


### 3 Niitmise jätkamine


Niitmise jätkamiseks vajutage GOAT-il ▷ ja seejärel OK või puudutage rakenduses nuppu.

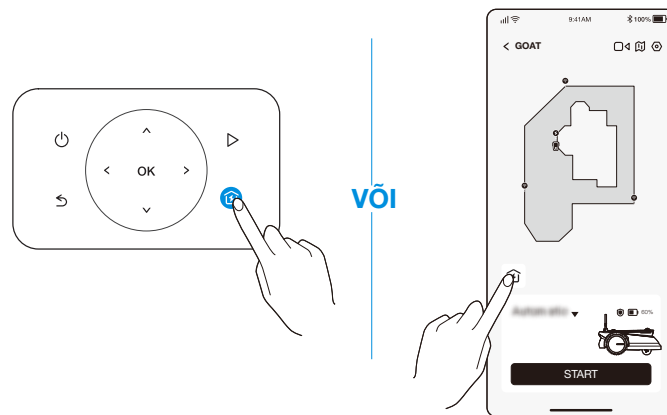
**Märkus.** Järgmistes olukordades tuleb niitmise jätkamiseks sisestada esmalt PIN-kood.

- GOAT on tõstetud üles või kallutatud.
- Vajutatud on nuppu **STOP**.
- GOAT on uuesti käivitatud.



### 4 Jaama naasmine

Saatke GOAT jaama, vajutades nuppu  või siis rakenduse kaudu.



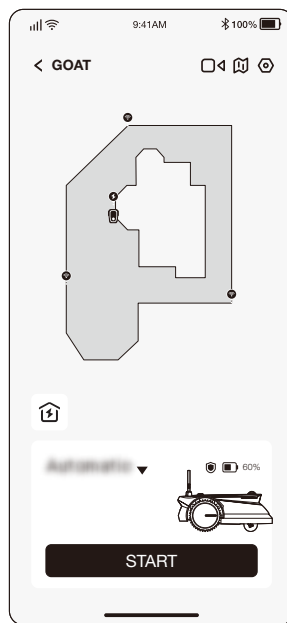
# RAKENDUS ECOVACS HOME KUS SAATE AVASTADA VEELGI ROHKEM

Rakendus on väga võimas ja paljude funktsioonidega. Ärge pidage seda lihtsalt mingiks kaugjuhtimispuldiks.

Rakenduse kaudu on võimalik teha mitmeid asju, näiteks teha eemalt erinevaid seadistusi, proovida erinevaid niitmise režiime, redigeerida kaarti ja muuta niitmise ajakavasid.

Lisaks on teil võimalik otse rakendusest nautida vaadet oma muruplatsile.

OTA (Over-the-Air e. üle õhu) värskendamist toetava seadmena toimuvad teie kinnitusel tarkvaravärskendused üle õhu ja teil on võimalik kasutada veelgi rohkem võimalusi.



# KUIDAS GOAT TÖÖTAB

Järgnev osa aitab teil paremini teada saada, kuidas GOAT töötab. GOAT on nutikas robot, mis on varustatud tehisintellekti ja mitmete anduritega. Robot suudab hakkama saada erinevate keerukate olukordadega ja seda täiesti iseseisvalt.

## 1 Niitmisrežiim

Režiime saab vahetada kas otse GOAT-il või rakendusest.



## 2 Ajakava

GOAT loob niidetava ala alusel automaatselt niitmiskava. Seadme loodud seadistust on võimalik rakendusest igal ajal muuta. Kahte erinevat ajakava toetav GOAT võimaldab teil seadistada ja valida erinevate aastaaegade alusel.



## 3 Niitmiskõrgus

GOAT on nutikas robot, mille ülesandeks on hoida teie muru heas korras. Enne alustamist veenduge, et muru poleks kõrgem kui 10 cm. Pikema muru korral niitke seda esmalt käsiniidukiga. Seejärel hoiab GOAT teie muru kenasti 6 cm kõrguselt niidetuna.



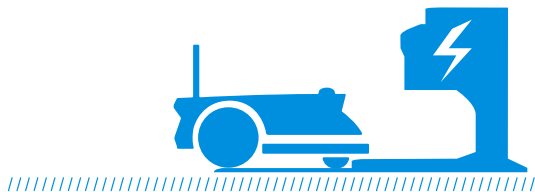
## 4 Programmeeritud niitmine

Programmeeritud niitmise puhul niidab GOAT parima tõhususe saavutamiseks mööda S-kujulist liikumisteed.



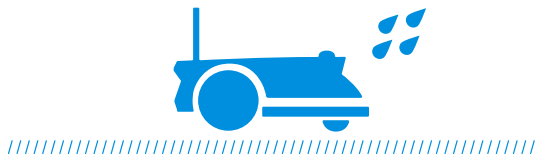
## 5 Autonoomne laadimine

Kui aku hakkab tühjaks saama, peatab GOAT oma töö ja liigub laadimiseks jaama. Pärast aku täis laadimist jätkab GOAT selle päeva pooleli jäänud niitmist.



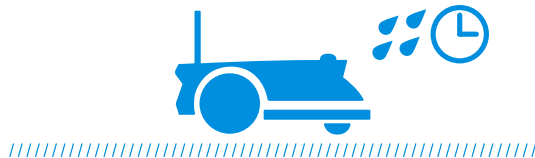
## 6 Vihmaandur

Veekindlustase IPX6 tähendab, et GOAT jääb väga hea meelega ööseks õue. Tugeva vihmaga niitmine ei anna aga parimaid tulemusi. GOAT-il on vihmaandur ja vihma sadama hakkamisel teatud koguse vihma tuvas-tamise järel peatab robot automaatselt niitmise ja sõidab tagasi jaama. Vihma järele jäädes jätkab GOAT automaatselt pooleli jäänud niitmist. Parimad niitmistulemused tulevad kuiva ilma niitmisel. Vihmastel päevadel niitmiseks saate selle aga GOAT-ist või rakendusest välja lülitada.



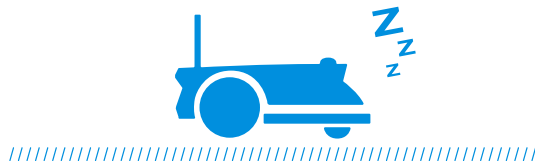
## 7 Viivitusaeg pärast vihma

Vihma lõppedes võib muru jätkuvalt märg olla. Parimate tulemuste saavutamiseks jätkab GOAT niitmist vaikumisi 3 tundi pärast seda, kui vihmaandur on tuvastanud vihmajärgset viivitusaega saate muuta rakenduses.



## 8 Loomade kaitsmine

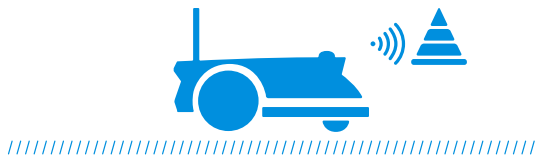
Õise eluviisiga loomade kaitsmiseks lõpetab GOAT niitmise õhtul kl 19 ja ei niida kuni hommiku kl 7-ni. Öösel niitmiseks saate selle seadistuse GOAT-is või rakenduses välja lülitada.





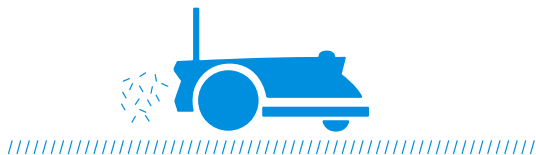
## 9 Nutikas takistuste vältimine

GOAT-ile paigaldatud ToF-andur võimaldab tuvastada objekte ja neid ette vältida. Rakenduses ECOVACS HOME on võimalik määrata välditavate takistuste kõrgus. AI-tuvastus suudab osasid taistusi aga täpselt vältida.



## 10 Niidetud muruliblesid pole vaja ära visata

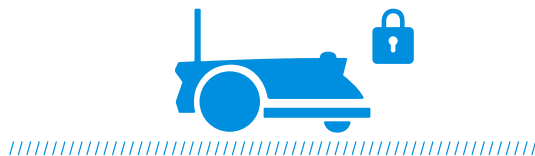
Iga niitmise järel jätab GOAT endast maha lühikesed ära lõigatud muruliblesid, mis heidetakse parima võimalike väetisena ühtlaselt mööda muru laiali.



## 11 Turvalisus ja PIN-koodiga kaitse

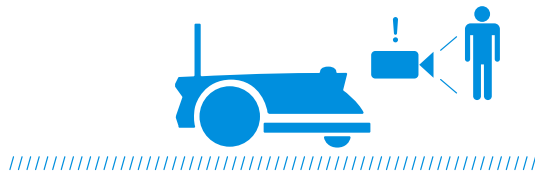
PIN-koodi, mida te esimese aktiveerimise ajal GOAT-ile määrasite, kasutatakse seadme kaitsmiseks varastamise ja laste poolt käitamise eest. Kui GOAT asub kaardist väljas või tõstetakse üles, lukustab ta end automaatselt ja käivitab alarmi. Seadme lukust avamiseks tuleb sisestada PIN-kood.

**Märkus.** PIN-koodi muutmiseks GOAT-is avage „SETTINGS ⚙️ ->Change PIN code“ või rakenduses *Settings->Safety Settings->Change PIN code*



## 12 Videoga kaitsmine

GOAT pole lihtsalt robot, vaid võimaldab teil pealmist panoraamkaamerat ja eesmist Ai-kaamerat kasutada eemalt ja reaalselt oma muru jälgida. AI on suuteline tuvastama inimesi, mistõttu saab GOAT tuua esile häälalarmi ja saata samal ajal teile häiresõnumi, kui on tuvastanud teie muruplatsile tulnud inimesed.



**Ecovacs Home Service Robotics Co., Ltd.**

No.518 Songwei Road, Wusongjiang Industry Park, Guoxiang Street,  
Wuzhong District, Suzhou, Jiangsu, China.

451-2201-0005