

# WINBOT 950

---

Kasutusjuhend



---

Õnnitleme ECOVACS ROBOTICS WINBOT ostu puhul! Loodame, et seadme kasutamine pakub teile rahuolu pikki aastaid. Usume, et uus seade hoiab teie kodu puhtana ning võimaldab teil nautida kvaliteetaega, mida saab kasutada teiste tegevuste nautimiseks. Elage nutikalt. Nautige elu.

Kui tekib olukord, mida ei ole piisavalt põhjalikult juhendis käsitletud, pöörduge hooldusfirma või seadme müüja poole.

Lisainfo saamiseks külastage ECOVACS ROBOTICS ametlikku kodulehekülge:  
[www.ecovacs.com](http://www.ecovacs.com)

Ettevõtte jätab endale õiguse muuta arendustööde käigus seadme disaini ja tehnilisi lahendusi.

Täname seadme WINBOT ostmise eest!

# Sisukord

---

1.Olulised ohutusjuhised .....	2
2.Pakendi sisu ja tehnilised tingimused .....	4
2.1 Pakendi sisu .....	4
2.2 Tehnilised andmed .....	4
2.3 Toote kirjeldus.....	5
3.WINBOT kasutamine .....	6
3.1 Märkused enne puhastamist .....	6
3.2 Puhastuspadja paigaldamine.....	7
3.3 Toiteadapteri paigaldamine .....	7
3.4 Ohutustrossi paigaldamine.....	8
3.5 Ohutuskinnituse paigaldamine.....	9
3.6 Puhastusvahendi kasutamine.....	10
3.7 Käivitamine .....	10
3.8 Paus .....	12
3.9 Peatamine.....	12
4.Hooldamine.....	14
4.1 Puhastuspadi .....	14
4.2 Ventilaator, andurid ja kaabits .....	14
4.3 Veokummid .....	15
5.Oleku märgutuled ja helisignaalid.....	16
6.Törkeotsing .....	17

# 1. Olulised ohutusjuhised

---

Elektriseadmete kasutamisel tuleb alati jälgida põhilisi ohutusjuhised, kaasa arvatud:

## ENNE SEADME KASUTAMIST TULEB TUTVUDA KÕIKIDE JUHISTEGA. HOIDKE KASUTUSJUHEND ALLES

1. Seade ei mõeldud kasutamiseks alla 8 aastastele laste poolt või isikute poolt, kellel puuduvad teadmised seadme õige kasutamise kohta. Järelevalve võib olla vajalik. Ärge lubage lastel seadmega mängida.
2. Ärge kasutage seadet eriti kuumas, külmas või niiskes keskkonnas (alla 0°C, üle 40°C, kõrgema niiskusega kui 65%). Aknaid võib väljastpoolt puhastada ainult siis kui turvakinnitused on paigaldatud, tuul on nõrk ning väljas ei saja vihma ega lund.
3. Veenduge, et seade on puhastamise ajal ühendatud vooluvõrku. Kasutamise ajal laetakse sellisel juhul varuakut. Varuakut kasutatakse siis kui see ei ole vooluvõrguga ühendatud või elektrikatkestuste ajal.
4. Ärge jätke seadet kasutamise ajal järelevalveta.
5. Seade on mõeldud kasutamiseks ainult kodumajapidamises. Ärge kasutage seadet ärilistel eesmärkidel või tööstuslikes keskkondades.
6. Ärge kasutage seadet pragunenud klaasi puhastamiseks.
7. Kasutage ainult tarvikud, mida tootja on soovitanud. Kasutage ainult toiteadapterit, mida tootja on soovitanud.
8. Veenduge, et vooluvõrgu toitepinge vastab toiteadapteri toitepingele.
9. Ärge kasutage seadet raamiga akna puhastamiseks kui raam on madalam kui 5mm.
10. Ärge kasutage seadet märgade või rasvaste akende puhastamiseks.
11. Vältige seadme hoiustamisel kütteseadmete või süttivate materjalide lähedust.
12. Ärge kasutage seadet, kui see ei kinnitu tugevalt klaasi külge või seadmel on nähtavaid kahjustusi.
13. Elektrilöögi vältimiseks ei tohi seadet asetada vette või teistesse vedelikesse. Ärge asetage seadet kohta, kus see võib kukkuda vanni või kraanikaussi.
14. Ärge puudutage seadet või toitejuhtme pistikut märgade kätega.
15. Ärge laadige seadet liiga külmas või kuumas keskkonnas - aku tööiga võib väheneda.
16. Ärge asetage seadet laadimise ajal elektriseadmete, lahtise tule või vedelike lähedusse.
17. Vältige toitejuhtme kahjustumist. Ärge tõstke seadet toitejuhtmest, ärge jätke seda akna vahele ning ärge asetage raskeid esemeid toitejuhtmele. Vältige toitejuhtme sattumist kuumade pindade lähedusse.
18. Ärge kasutage katkist toitejuhet! Ärge kasutage seadet siis kui see ei tööta korralikult, on maha kukkunud, kahjustunud või on veega kokku puutunud. Seadet võib parandada ainult kvalifitseeritud hooldusfirma.
19. Kui toitekaabel on vigastatud, siis tuleb see ohtude vältimiseks välja vahetada hooldusfirma või vastava kvalifikatsiooniga isiku poolt.
20. Enne seadme puhastamist või hooldamist tuleb see vooluvõrgust eemaldada. Ärge hoidke toitejuhtme välja tõmbamisel kinni toitejuhtmest.
21. Varuakut võib välja vahetada ainult kvalifitseeritud hooldusfirma.
22. Enne seadme utiliseerimist tuleb varuaku eemaldada.
23. Enne aku eemaldamist tuleb seade vooluvõrgust eemaldada.

## 1. Olulised ohutusjuhised

---

24. Järgige utiliseerimisel kohalikku seadusandlust.
25. Ärge visake seadet tulle. Aku võib tules plahvatada.
26. Seadet tuleb kasutada vastavalt kasutusjuhendis toodud juhistele. ECOVACS ROBOTICS ei vastuta kahjude või vigastuste eest, mida on põhjustanud väärkasutamine.

EL riikides

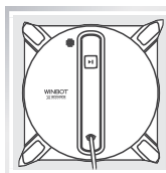


Seadme utiliseerimine

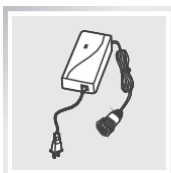
See sümbol näitab, et seadet ei tohi visata olmeprügi hulka. Selleks, et vältida kontrollimatu jäätmekäitluse võimalikku kahjulikku mõju keskkonnale või inimeste tervisele, tuleb toode vastutustundlikult ringlusse võtta selleks, et edendada materiaalsete ressursside säästvat taaskasutust. Kasutatud seadme tagastamiseks kasutage kogumispunkte või võtke ühendust seadme müüjaga. Nii tagate seadme ohutu utiliseerimise.

## 2. Pakendi sisu ja tehnilised tingimused

### 2.1 Pakendi sisu



WINBOT



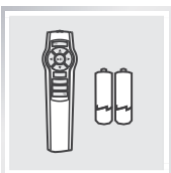
Toiteadapter



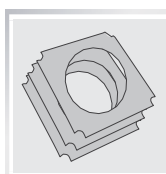
Kasutusjuhend



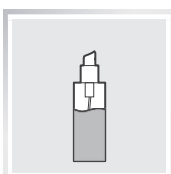
Ohutuskinnitus ja  
ohutustross



Juhtpult ning  
patareid



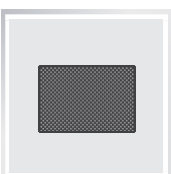
(3 k)  
Puhastuspadjad



WINBOT  
Puhastusvahend



(1) WINBOT  
pikendusjuhe  
(1.5m)



Puhastuslapp

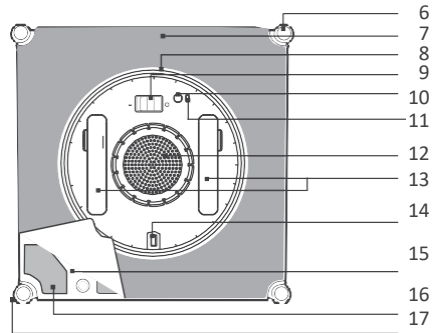
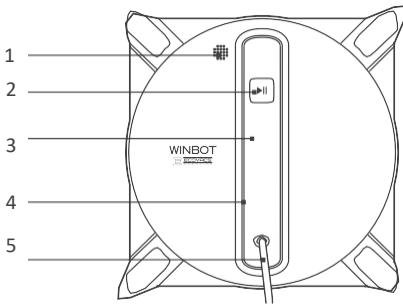
### 2.2 Tehnilised andmed

WINBOT mudel	W950		
Toitepinge	24V DC	Nimivõimsus	75W
Juhtpult			
Väljundpinge	3V DC		
Toiteadapter: EA10952			
Sisend: 100-240V AC 50/60Hz 2.5A		Väljund: 24V DC 3.75A	

\* Seadme arendustööde tulemusena võivad tehnilised andmed muutuda.

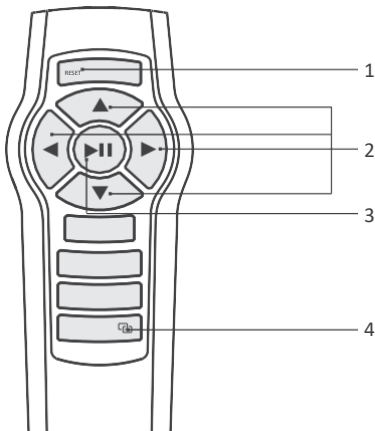
## 2. Pakendi sisu ja tehnilised tingimused

### 2.3 Toote kirjeldus



- |                                      |                             |
|--------------------------------------|-----------------------------|
| 1. Kõlar                             | 10. Alumine oleku märgutuli |
| 2. Oleku indikaator/START/PAUSE nupp | 11. Imemisandur             |
| 3. Sang                              | 12. Ventilaator             |
| 4. Uuenduste liides (hooldamiseks)   | 13. Veokummid               |
| 5. Toitejuhe                         | 14. Tasakaaluratas          |
| 6. Nurga tuvastusandur               | 15. Puhastuspadja plaat     |
| 7. Puhastuspadi                      | 16. Velcro puhastuspadi     |
| 8. Kaabits                           | 17. Külgrullikud            |
| 9. Alumine toitelüliti               |                             |

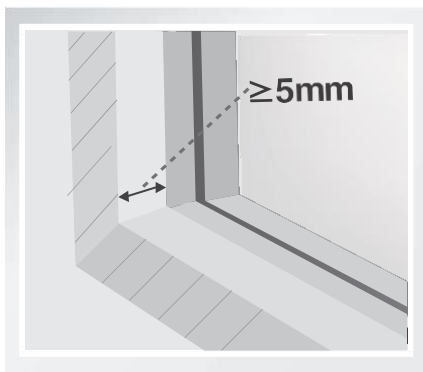
### Juhtpult



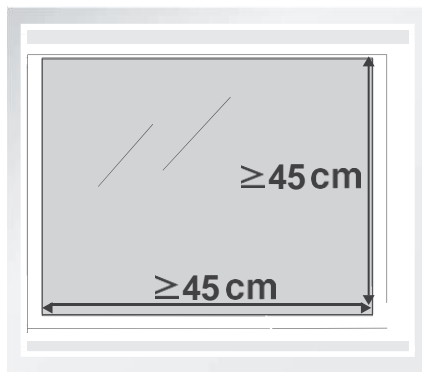
- |                             |
|-----------------------------|
| 1. RESET nupp               |
| 2. Suuna muutmise juhtnupud |
| 3. START/STOP nupp          |
| 4. Juhtpuldil sidumise nupp |

## 3. WINBOT

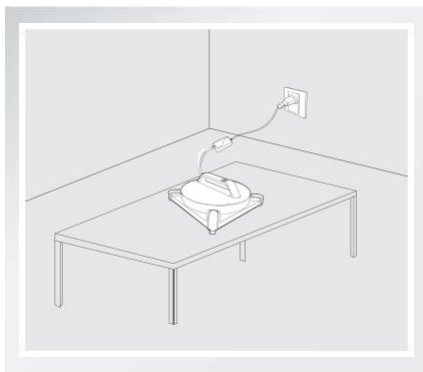
### 3.1 Märkused enne puhastamist



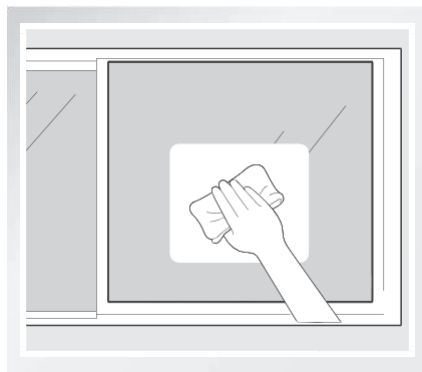
Ärge kasutage seadet raamiga akna puhastamiseks kui raam on madalam kui 5mm.



Seadmega WINBOT saab puhastada raamitud või raamita klaaspindu, mis on suuremad kui 45cm x 45cm.



Kui peale WINBOT sisse lülitamist hakkab roheline oleku märgutuli vilkuma, tuleks varuakut laadida. Ühendage toiteadapter ning oodake, kuni vilkuma hakkab sinine märgutuli. WINBOT on nüüd puhastamiseks valmis. Kui märgutuli kustub, on aku täielikult laetud.



Kui aken on kaetud mustusekihiga, puhastage kõigepealt väike piirkond ning asetage WINBOT puhtale klaasile.

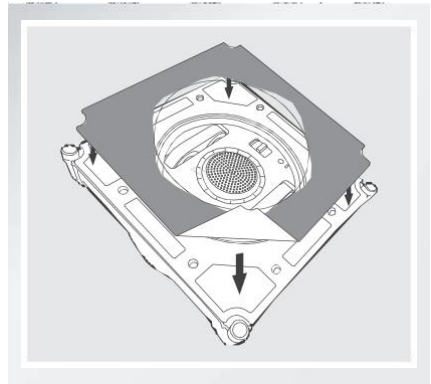


## 3. WINBOT

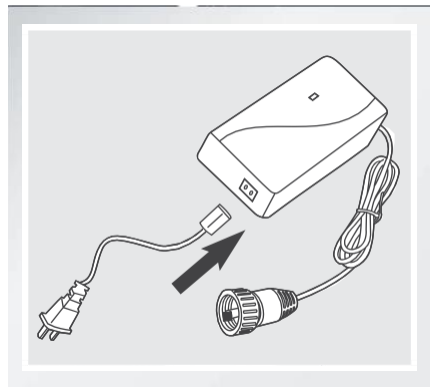
- WINBOT on mõeldud tavaliste akende puhastamiseks. Seade ei ole mõeldud suuremahulisteks või rasketeks puhastustöödeks.
- Veenduge, et mööbel või kardinad asuksid klaaspinnast vähemalt 15cm kaugusel.
- Seadmega WINBOT saab puhastada horisontaalseid klaaspindu, kuid sel juhul tuleb kasutada juhtpulti juhtimisnuppe.
- Seadmega WINBOT saab puhastada ka nurga all paiknevaid klaaspindu kuid sellisel juhul peab läheduses viibima isik, kes saaks tekkivaid probleeme lahendada.
- Ärge kasutage seadet WINBOT tagurpidi.
- Enne ebatasaste klaaspindade, näiteks jääklaasi, tekstuuri- ja muustrilise või värviga kaetud klaasi, puhastamist tutvuge klaasi tootja poolt toodud juhistega sellise pinna puhastamiseks. ECOVACS ROBOTICS ei vastuta kahju eest, mis on tingitud sobimatu klaasi puhastamisest.

### 3.2 Puhastuspadja paigaldamine

Pöörake WINBOT ümber ning kinnitage puhastuspadi ettevaatlikult põhjaplaadi külge. Puhastuspadja valge külg jääb Velcro poole ja hall mikrokiust külg väljapoole. Veenduge, et puhastuspadi ei kataks kaabitsat või serva tuvastamise andureid.

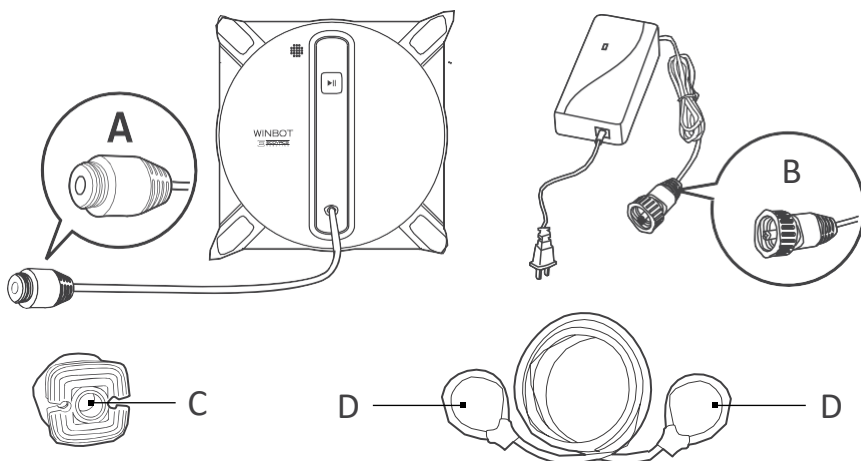


### 3.3 Toiteadapteri paigaldamine



### 3. WINBOT

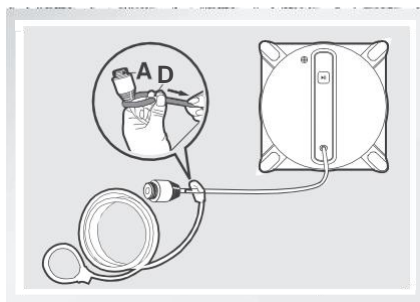
#### 3.4 Ohutustrossi paigaldamine



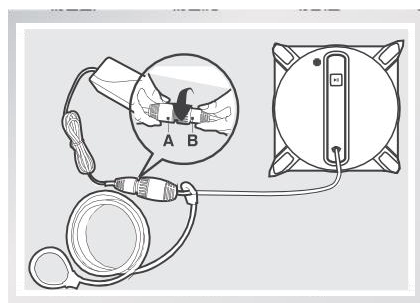
A: Toitejuhtme pesa  
C: Ohutuskinnitus

B: Toitejuhtme pistik  
D: Ohutustrossi silmused

- 1 Lükake ohutustrossi üks silmus üle pesa A ning pingutage seda.

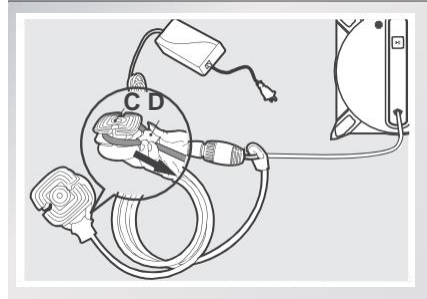


- 2 Ühendage pesa A pistikuga B ning keerake ühendus kõvasti kinni.



### 3. WINBOT

- 3** Lükake ohutustrossi üks silmus üle ohutuskinnituse ning pingutage seda.



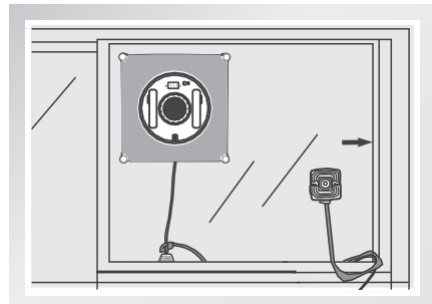
- \* Kui ohutustrossi pikkus piirab WINBOT liikumist, tuleb kasutada WINBOT ohutustrossi pikendust. Ühendage A ning B kinnitused lahti ning ühendage need pikendusega.
- \* Kasutada võib ainult ühte pikendust.

#### 3.5 Paigaldage ohutuskinnitus

Puhastage ohutuskinnituse iminappa kaasas oleva puhastuslapiga.

Kui seadet WINBOT kasutatakse akna sisepinna puhastamiseks: Suruge ohutuskinnitus tugevalt akn klaasi ülanagerga külge. Veenduge, et kinnitus on turvaliselt fikseeritud.

Kui seadet WINBOT kasutatakse akna välispinna puhastamiseks: Suruge ohutuskinnitus tugevalt aknaasi SISEMISE ülanagerga külge. Veenduge, et kinnitus on turvaliselt fikseeritud.

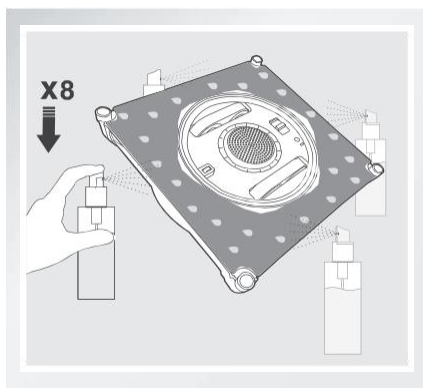


## 3. WINBOT

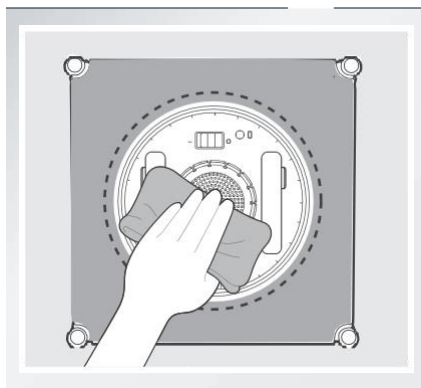
### 3.6 Puhastusvahendi kasutamine

\* Soovitame kasutada WINBOT puhastusvahendit ECOVACS. Kraanivee või teiste puhastusvahendite kasutamisel võib olla negatiivne mõju. Teiste puhastusvahendite kasutamine võib muuta garantii kehtetuks.

Pihustage puhastusvahendit 8 korda puhastuspadja mõlemale küljele.



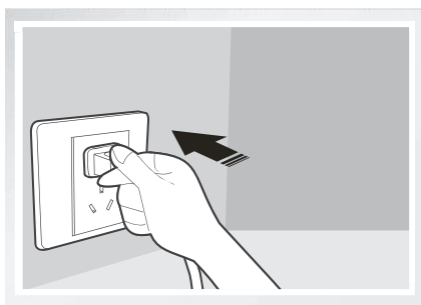
Peale pihustamist pühkige seadme põhja kaasas oleva puhastuslapiga.



### 3.7 Alustamine

#### 1 Lülitage WINBOT sisse

\* Ärge eemaldage seadet puhastamise ajal vooluvõrgust.

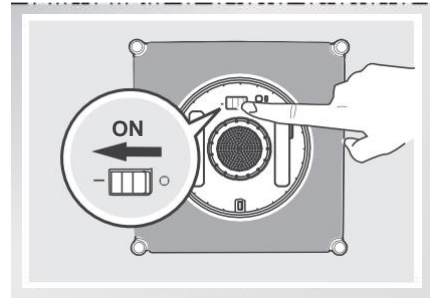


## 3. WINBOT

### 2 Toite sisse lülitamine

- Liigutage toitelüliti asendisse „\_“. Kui WINBOT on sisse lülitatud, hakkab sinine märgutuli vilkuma.

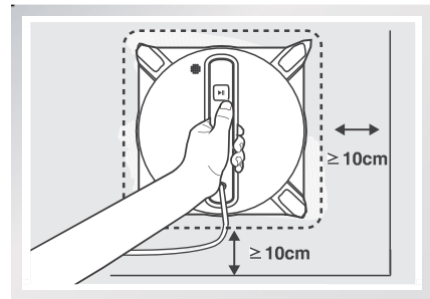
\* Ärge katke seadme ventilatsiooniavasid kinni.



### 3 Asetage seade klaasile

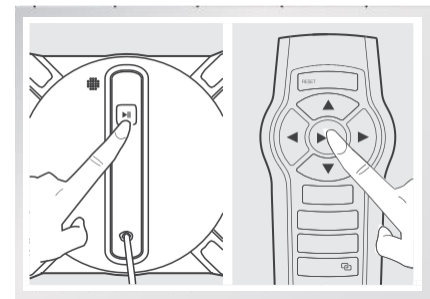
- Asetage WINBOT akn klaasile nii, et seade jääks nurkadest ja teistest takistustest vähemalt 10cm kaugusele. Kui seade on korralikult fikseeritud jääb sinine märgutuli põlema.

\* Veenduge, et mööbel või kardinad asuksid klaasipinnast vähemalt 15cm kaugusel.



### 4 Alustamine

- Alustamiseks vajutage WINBOT nuppu START/PAUSE (seadmel või juhtpuldil).

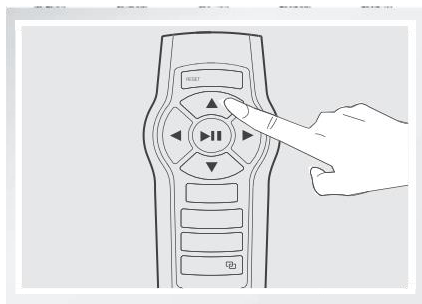
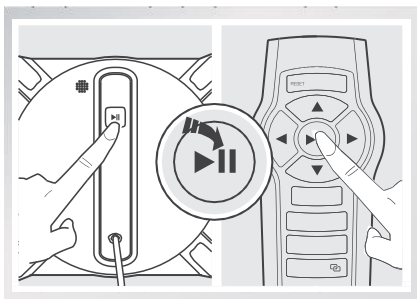


## 3. WINBOT

### 3.8 Paus

Ajutiseks peatamiseks vajutage WINBOT nuppu START/PAUSE (seadmel või juhtpuldil).

Kasutage seadme liikumissuuna muutmiseks puldi juhtnuppe. WINBOT puhastab pinda juhtnuppude kasutamisel.



### 3.9 Lõpetamine

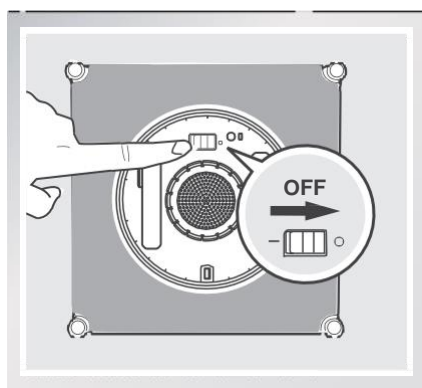
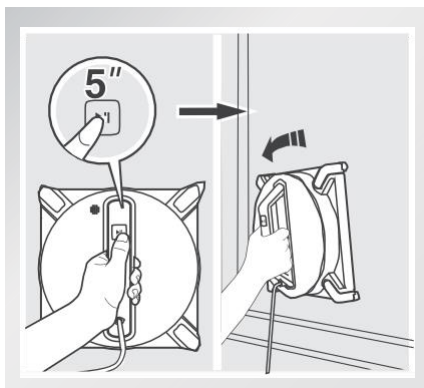
Kui WINBOT lõpetab pesemistsükli naaseb see alustamiskohta ning hakkab piiksuma.

#### 1 Eemaldage WINBOT

- Hoidke sangast kinni. Vajutage ja hoidke START/PAUSE nuppu all umbes 5 sekundit - ventilaator peatub. Tõmmake WINBOT akna küljest lahti. Pühkige kõik puhastusjäljed puhastuslapiga ära.

#### 2 Lülitage toide välja

- Liigutage toitelüliti asendisse „0“.



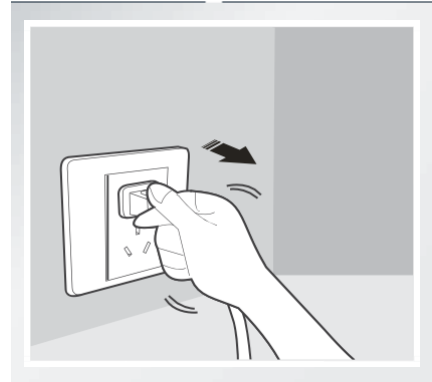
### 3. WINBOT

#### 3 Eemaldage ohutuskinntus.

- Pühkige ohutuskinntuse kinnitusjäljed puhastuslapiga ära.



#### 4 Eemaldage WINBOT vooluvõrgust



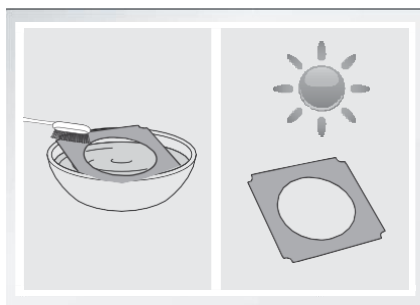
Märkused: Kui WINBOT kasutamisel esineb probleeme ja punane märgutuli hakkab vilkuma, vajutage juhtpuldi nuppu RESET. Vt pkt "Tõrkeotsing".

## 4. Hooldus

Enne puhastus- ja hooldustööde tegemist lülitage WINBOT toide välja ja ühendage see vooluvõrgust lahti.

### 4.1 Puhastuspadid

Pöörake WINBOT ümber ja eemaldage puhastuspadid. Leotage puhastuspatja jahedas ja puhtas vees 2 minutit. Peske patja käsitsi, kasutades puhastusvahendit ning laske sellel kuivada. Enne paigaldamist veenduge, et puhastuspadid on täielikult kuivad.

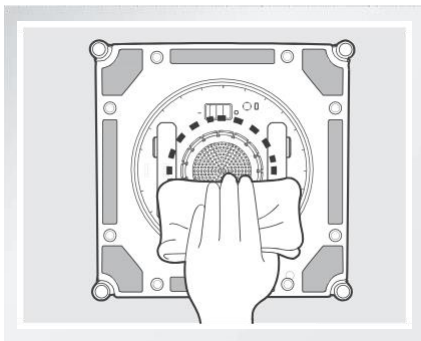


- \* Ärge kasutage märga puhastuspatja - WINBOT võib alla kukkuda.
- \* Peske puhastuspatja regulaarselt - see pikendab patja tööiga.
- \* Kui puhastuspadid on kulunud või ei sobi täpselt Velcro piirkonnaga, asendage see uuega selleks, et saavutada parim puhastustulemus.

### 4.2 Ventilator, andurid ja käsn

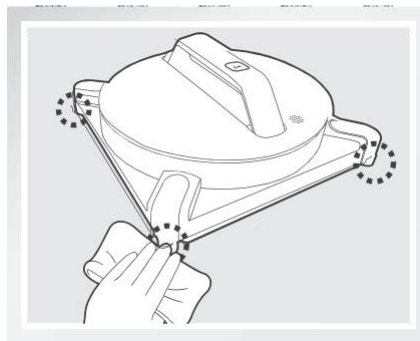
#### Ventilaator

Parima imemisvõimsuse tagamiseks pöörake seade ümber ning puhastage ventilatorit puhastuslapiga.



#### Külgrullikud

Efektivsuse tagamiseks tuleb külgrullikuid puhastada kaasas oleva puhastuslapiga.

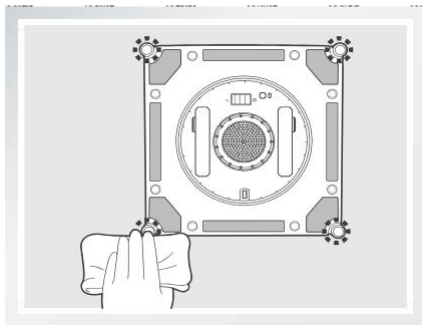




## 4. Hooldus

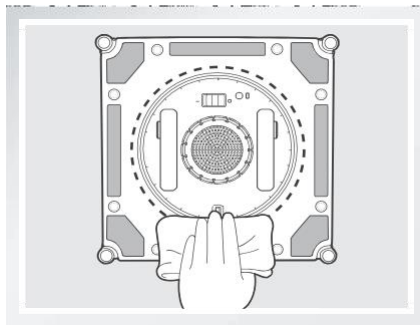
### Serva tuvastamise andurid

Efektiivsuse tagamiseks pöörake seade ümber ning puhastage andureid puhastuslapiga.



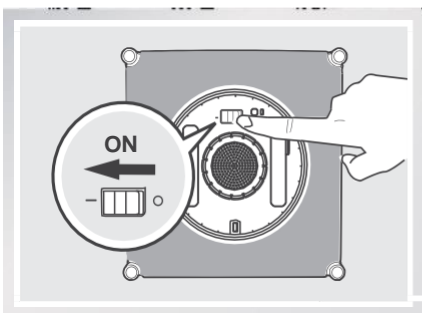
### Kaabits

Efektiivsuse tagamiseks pöörake seade ümber ning puhastage kaabitsat puhastuslapiga.

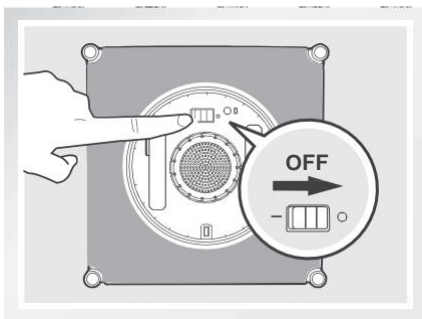


### 4.3 Veokummid

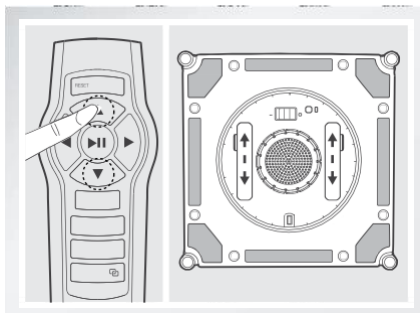
Lülitage WINBOT sisse. Pöörake WINBOT ümber ja liigutage toitelüliti asendisse "0". Vajutage ja hoidke START/PAUSE nuppu all umbes 5 sekundit - ventilaator peatub.



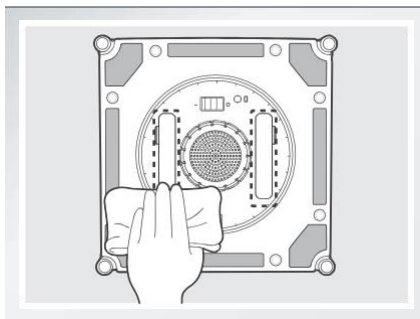
Liigutage toitelüliti asendisse „0“.



Kontrollige veokummide liikumist, vajutades puldi juhtnuppe ▼ ▲ . Kui tuvastate mustuse, peatage veokummide liikumine.



Puhastage veokumme kaasas oleva puhastuslapiga.



## 5. Oleku märgutuled ja helisignaolid

---

Märgutuli	Kirjeldus
Vilgub roheline oleku märgutuli	Varuaku on tühjenenud ning seda laetakse. WINBOT ei alusta puhastamist kuni varuaku on korralikult laetud.
Oleku märgutuli kustub	Oleku märgutuli kustub siis kui aku on täielikult laetud. See on normaalne nähtus.
Vilgub sinine oleku märgutuli	WINBOT on sisse lülitatud ja valmis klaasile paigaldamiseks.
Põleb sinine oleku märgutuli	WINBOT on edukalt klaasile kinnitatud ja on valmis puhastamiseks.
Vilgub punane oleku märgutuli	Seadme tõrge. Vt ptk "Tõrkeotsing".
Põleb punane oleku märgutuli	WINBOT on manuaalrežiimis. Vt ptk "Tõrkeotsing".
WINBOT piiksub	WINBOT piiksub alljärgnevatel juhtudel: Seadme WINBOT sisse lülitamisel. WINBOT on puhastamise lõpetanud. Seadme tõrge.

## 6. Tõrkeotsing

Nr	Tõrge	Võimalikud põhjused	Lahendused
1	Juhtimispuult ei toimi.	WINBOT on puhastusrežiimis. Kui WINBOT on puhastusrežiimis, saab kasutada ainult juhtpuldil START/PAUSE nuppu.	Ajutiseks peatamiseks vajutage WINBOT nuppu START/PAUSE (seadmel või juhtpuldil). Teised nupud toimivad siis kui WINBOT on peatatud.
		Juhtpult ei ole seadmega seotud. WINBOT seotakse tehases juhtpuldiga. Vajadusel saab seda uuesti siduda.	Lülitage seade sisse. Hoidke samal ajal all seadme START/PAUSE nuppu ja juhtpuldil sidumisnuppu. Sidumine on lõppenud, kui START/PAUSE nupp vilgub punasena, sinisena ja rohelisena.
		Patareid on paigaldamata või tuleb need välja vahetada.	Vahetage patareid uute vastu välja.
		Kui juhtpult ei tööta ja punane märgutuli vilgub, tuleb WINBOT taaskäivitada.	Vajutage juhtpuldil nuppu RESET.
2	Peale seadme asetamist klaasile jääb sinine märgutuli vilkuma	Puhastuspadi on valesti paigaldatud ja katab kaabitsat või serva tuvastamise andureid.	Paigaldage puhastuspadi uuesti ning veenduge, et puhastuspadi ei kataks kaabitsat või serva tuvastamise andureid.
		Nurga tuvastusandur ei tööta.	A. Paigaldage puhastuspadi uuesti ning veenduge, et puhastuspadi ei kataks serva tuvastamise andureid. B. Puhastage serva tuvastamise andureid nagu on kirjeldatud punktis 4. C. Vajadusel pöörduge hooldusfirma poole.
		Ventilaator ei tööta.	A. Puhastage ventilaatorit nagu on kirjeldatud punktis 4. B. Vajadusel pöörduge hooldusfirma poole.
		Klaas on liiga määrdunud.	Kui aken on kaetud mustusekihiga, puhastage kõigepealt väike piirkond ning asetage WINBOT puhtale klaasile. * WINBOT on mõeldud tavaliste akende puhastamiseks. Seade ei ole mõeldud suuremahulisteks või rasketeks puhastustöödeks.

## 6. Tõrkeotsing

Nr	Tõrge	Võimalikud põhjused	Lahendused
3	Viilub punane oleku märgutuli	Toitepinge puudub voolukatkestuse või juhtmeühenduste tõttu.	A. Kontrollige toiteadapateri ühendusi seadmega ja vooluvõrguga. Vajutage WINBOT nuppu START/PAUSE (seadmel või juhtpuldil). WINBOT jätkab puhastamist. B. Elektrikatkestuse korral suunake WINBOT juhtnuppude abil ligipääsetavasse kohta, lülitage ventilaator välja ning eemaldage seade klaasi küljest. Kui elektriühendus on taastunud, asetage WINBOT aknale ja käivitage puhastamine uuesti.
		WINBOT on liikunud üle probleemse ala ning on kaotanud imemisjõu.	A. Vajutage juhtpuldil nuppu RESET. Juhtige seade juhtnuppude abil probleemsest alast kaugemale (vähemalt 10 cm kaugusele takistustest). Taaskäivitage WINBOT. B. Vajutage taaskäivituse nuppu RESET ning kasutage probleemse piirkonna puhastamiseks juhtnuppe.
		Puhastusplaat pöördub enne seadme jõudmist akna servani.	A. Eemaldage WINBOT aknalt ja lülitage see välja. Pihustage puhastuspadjale täiendavat puhastusvahendit ning taaskäivitage puhastusprotsess. B. Eemaldage WINBOT aknalt ja lülitage see välja. Kui puhastusplaat ei ole vertikaal- või horisontaalasendis, haarake käepidemest ja pöörake seda kuni peatumiseni. Lülitage WINBOT sisse ning taaskäivitage. C. Vajadusel pöörduge hooldusfirma poole.
		Serva tuvastamise andurid on määratud.	Puhastage serva tuvastamise andureid nagu on kirjeldatud punktis 4. Vajadusel pöörduge hooldusfirma poole.
		Varuaku on kahjustatud.	Palun võtke ühendust klienditeenindusega.

## 6. Tõrkeotsing

Nr	Tõrge	Võimalikud põhjused	Lahendused
4	WINBOT liigub puhastamise ajal ebaregulaarse mustriga.	Aknaklaasil on liiga palju mustust ja prahti.	<p>A. Pihustage puhastuspadjale täiendavat puhastusvahendit ning taaskäivitage puhastusprotsess.</p> <p>B. Puhastage veokumme nagu on kirjeldatud punktis 4.</p> <p>C. Vahetage puhastuspadi ja taaskäivitage pesemistsükkel.</p> <p>D. Kasutage kaugjuhtimispuldi juhtnuppe.</p> <p>E. Puhastage esimesel korral klaasi käsitsi ning kasutage seadet WINBOT regulaarseks puhastamiseks pärast seda.</p> <p>* WINBOT on mõeldud tavaliste akende puhastamiseks. Seade ei ole mõeldud suuremahulisteks või rasketeks puhastustöödeks.</p>
5	WINBOT on peatunud, märgutuli vilgub ning juhtpuldi nupud ei tööta, kaasa arvatud nupp RESET.	Imemisvõimsus ei ole piisav või ei tööta serva tuvastamise andurid korralikult.	<p>A. Vajutage juhtpuldil nuppu RESET.</p> <p>B. Kui RESET nupp ei toimi, tuleb see lülitada käsitsijuhtimisrežiimi. Hoidke RESET nuppu kuni punane märgutuli jääb põlema. Käsitsijuhtimisrežiimis on juhtnupud aktiveeritud. Liigutage WINBOT kohta, kus see on kättesaadav.</p> <p>. Eemaldage WINBOT aknalt ja lülitage see välja. Lülitage WINBOT sisse ning taaskäivitage.</p> <p>* Ärge jätke käsitsijuhtimisrežiimis seadet akna külge.</p> <p>C. Vajadusel pöörduge hooldusfirma poole.</p>